

само. – С. 142-143. 35. Там само. – С. 14–15. 36. Там само. – С. 17. 37. Там само. – С. 16. 38. Głosek M. *Miecze środkowoeuropejskie z X – XV w.* – Warszawa, 1984. – S. 30–31. 39. Ibid. – S. 127. 40. Głosek M. *Miecze środkowoeuropejskie z X – XV w.* – Warszawa, 1984. – 186 s. 41. Ibid. – S. 11–12. 42. Ibid. – S. 128. 43. Ibid. – S. 40. 44. Ibid. – S. 128. 45. Ibid. – S. 127. 46. Nadolski A. *Polska broń. Broń biała.* – Wrocław, 1984; Głosek M. Nadolski A. *Miecze średniowieczne z ziem polskich.* – Łódź, 1970. 47. Głosek M. *Miecze środkowoeuropejskie z X – XV w.* – Warszawa, 1984. – S. 126. 48. Бохан Ю. М. *Узбраенне войска ВКЛ другой паловы XIV – канца XVI ст.* – Мінск, 2002. – С. 9. 49. Głosek M. *Miecze środkowoeuropejskie z X – XV w.* – Warszawa, 1984. – S. 26.

УДК 904 (477,85) „09/12”

С.В. Пивоваров

Чернівецький національний університет
імені Юрія Федьковича

МЕТАЛЕВІ НАВЕРШЯ БУЛАВ З ДАВНЬОРУСЬКИХ ПАМ'ЯТОК БУКОВИНИ

© Пивоваров С.В., 2012

Охарактеризовано металеві навершя булав давньоруського часу, знайдені на території Буковини. Подано їх детальний опис та класифікацію. На основі знахідки із с. Галиця зроблено спробу реконструкції процесу виготовлення бронзового навершя. Запропоновано доповнення до вже існуючої класифікації давньоруських булав.

The article characterized metal tops clubs of ancient times found in the Bukovina. Served their detailed description and classification. Based on the findings of s.Halytsya attempt the reconstruction process of making bronze to. The paper also proposed amendments to the existing classification of ancient clubs.

В історіографії, присвяченій добі середньовіччя на Україні, важливе місце посідають питання, пов'язані із військовою справою. На особливу увагу серед робіт із цієї проблематики заслуговують дослідження стосовно озброєння з окремих регіонів. Їх детальне вивчення дає змогу скласти узагальнювальну картину розвитку військової справи на території України у конкретний історичний відрізок часу, виділити її місцеві особливості, простежити впливи та взаємовпливи.

Одним із регіонів, де знайдено чимало предметів озброєння та спорядження вершника і бойового коня, є межиріччя Верхнього Прута та Середнього Дністра (українська Буковина). Серед виявлених знахідок закономірний інтерес викликають металеві навершя булав. Їх охарактеризовує ця робота.

Добре відомо, що металеві (бронзові, залізні, свинцеві) навершя були головною складовою частиною зброї ударного типу – булав. Завданням останньої на полі бою було нанесення швидкого, раптового удару, здатного оглушити противника, змусити його уповільнити дії тощо. Булави належать до зброї допоміжної дії і використовувалися, як вважають дослідники, переважно кінними воїнами [3, с. 47–51]. Очевидно ними були озброєні й піші воїни, які застосовували їх у рукопашному бою.

Булава складалася із металевого навершя завважки близько 200–300 г і дерев'яного руків'я [3, с. 311]. Останнє, як засвідчують знахідки із Новгородка, могли бути завдовжки до 64,2 см [2, с. 52–53] і мати наскрізний отвір у нижній частині для ремінця.

Металеві навершя булав були різної форми, за класифікацією А.М. Кірпічнікова, їх поділяють на VI типів. В основу класифікації покладена форма навершя: куб з шипами, куб із зрізаними кутами, з чотирма пірамідальними боковими шипами і вісьмома округлими виступами, з чотирма великими центральними і вісьмома малими крайніми шипами, кулеподібної форми та шестопери [4,

с. 48–54]. Варто відзначити, що від моменту появи цієї класифікації пройшло майже півстоліття і за цей час накопичений великий матеріал, який значно її доповнює та уточнює. У зв'язку із цим публікація нових знахідок сприятиме перегляду та удосконаленню існуючої класифікації.

На території Давньої Русі металеві навершя булав є доволі частими знахідками. Вони виявлені під час дослідження багатьох пам'яток XII – першої половини XIII ст., особливо велика їх кількість знайдена на південно-руських землях [2, с. 51–53; 3, с. 311; 4, с. 50, 55, 130–134; 5, с. 264–266; 6, с. 159; 9, с. 165–166; 12, с. 53; 13, с. 14–15]. Чимало металевих навершів трапилося на сусідніх територіях в Польщі та Румунії [16, s. 161–171; 17, fig.23; 18, s. 107–114], їх знахідки відомі навіть на землях Франції [15, Taf. 23].

Навершя металевих булав виявлені й в давньоруських старожитностях Буковини, землі якої входили до складу Київського, Тербовлянського, Галицького та Галицько-Волинського князівств. За різних обставин на території регіону знайдено 9 навершів в булаві: три виготовлені із бронзи та 6 – із заліза.

Бронзові навершя знайдені на давньоруських пам'ятках чи поблизу від них, у Василеві (Заставнівський р-н), Черепківцях (Глибоцький р-н) і Галиці (Сокирянський р-н).

Перше навершя було виявлене Б.О. Тимошуком у 1959 р., під час обстеження ур. Хом, де розташовуються рештки городища феодального замку [10, с. 99, рис. 16], який був складовою частиною літописного Василева [1, 1232-II-693; 14, с. 29, рис. 14,3]. Навершя має висоту 5,2 см, найбільшу ширину – 7,3 см, діаметр отвору – 2,2 см. (рис. 1(1)). За класифікацією А.М. Кірпи́чківа, воно належить до IV типу [4, с. 132] і датується XII – XIII ст.

Навершя із Черепківців трапилося за випадкових обставин у 60-х рр. XX ст. і було передано до фондів Чернівецького обласного краєзнавчого музею [1, 12674-II-913]. Воно відрізняється від попереднього більшою округлістю та меншими розмірами „допоміжних” шипів (рис. 1(2)). Згідно із розробленою класифікацією, його можна зарахувати до III типу [4, с. 49, рис. 10] і загалом датувати давньоруським часом.

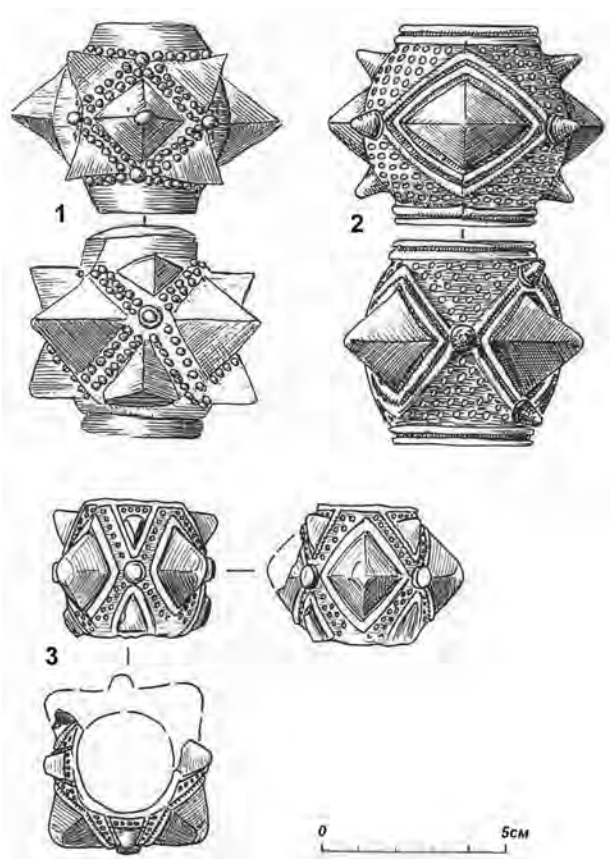


Рис. 1. Бронзові навершя булав: Василів (1), Черепківці (2), Галиця (3)

Третє навершя було виявлено під час обстеження давньоруського поселення біля с. Галиця, яке, очевидно, було посадом літописного міста Кучелміна [10, с. 82–88]. Оглядаючи територію навколо розкопів попередніх років, в ур. Труфанова криниця, автор у 2011 р., у культурних нашаруваннях, порушених зняттям верхніх шарів ґрунту для теплиць місцевих жителів, знайшов кілька шматків обпаленої глини із прикипілими злитками бронзи та фрагментоване (втрачена 1/3 виробу) навершя бронзової булави (рис. 1(3)).

Знайдене навершя збереглося на висоту 3,8 см, його найбільша ширина становить 5 см, діаметр внутрішнього отвору – 2,7 см, вага – 69,85 г. За формою, розмірами та розташуванням шипів навершя належить до IV типу [4, с. 49, рис. 10]. Особливістю знахідки є те, що це навершя виявилось браком виробництва. У нього під час відливання, яке, очевидно, здійснювалося у техніці лиття за восковою моделлю, не сформувалася частина виробу (один бік і низ). Про брак виробу свідчить і заповнення внутрішньої частини шипів перепаленою глиною від форми. Отже, можемо говорити про існування на цьому поселенні бронзолivarного виробництва і виготовлення бронзових навершів булав. Підтвердженням побутування цього ремесла є і виявлені тут шматки обмазки (рештки глиняних форм ?) із включеннями бронзи.

Матеріал з цієї частини поселення в Галиці добре датується керамікою та індивідуальними знахідками другої половини XII ст. Очевидно, до цього часу й слід зарахувати виявлене бронзове навершя булави.

Залізні навершя булав були виявлені по одному примірнику у Василеві, Недобойцях, Галиці та три примірники – на Чорнівському городищі.

Знахідка із Василева трапилася у 1966 р. в ур. Монастир на території літописного міста [1, 12679-II-909]. Навершя має розміри 6x5 см, діаметр внутрішнього отвору – 2,5 см. На поверхні навершя є 20 пірамідальних шипів різної величини, які вкривають всю площу виробу (рис 2, 1). Аналогів цій знахідці в давньоруських старожитностях не виявлено. Не виключено, що це навершя належить до пізнішого часу.

Наступне залізне навершя походить із городища в околицях с. Недобойці (Хотинського р-ну). Воно було знайдене автором на дні однієї із житлово-господарських клітей під час розкопок у 2004 р. [10, с. 96]. Навершя має форму восьмигранника, який розширений зверху і звужений донизу (рис. 2(3)). Його розміри: висота – 5,5 см, ширина зверху – 4,5 см, знизу – 2,4 см, діаметр внутрішнього отвору – 1,8 см, вага – 246,25 г. Разом із знайденим у кліті матеріалом (кераміка, наконечники стріл, побутові предмети) навершя датується другою половиною XII – початком XIII ст. Виявлене навершя не вписується у класифікацію А.М. Кірічнікова, можливо, його слід зарахувати до одного з варіантів (підтипів) V типу, або ж виділити в окремий тип.

Під час обстеження у 2004 р. поселення в с. Галиця в районі розкопів попередніх років, у розмиві лісової дороги було знайдене залізне навершя булави. Воно добре збережене, причому з елементом кріплення до дерев'яного руків'я. Навершя має форму куба з усіченими кутами. Його розміри: висота становить 4 см, ширина – 3,5 см, діаметр внутрішнього отвору – 1,5 см, вага – 222,4 г. У наверші знаходився залізний цвях із круглою головкою та чотирикутним у перерізі стрижнем завдовжки 8,8 см, вагою – 21,15 см. Отже, загальна вага навершя дорівнювала 243,5 г. Такі залізні навершя булав належать до II типу [4, с. 49]. Датується це навершя так, як і виявлене неподалік бронзове, – другою половиною XII ст.

Знахідка цього навершя уможливило встановити, як воно кріпилося до деревка. Для цього був використаний залізний цвях, що розклинював вставлене у навершя дерев'яне руків'я і вбивався в його середину на 4, 5 см. Очевидно, нижче від навершя на руків'я намотувались шкіряні ремінці чи мотузка, які б не допускали розщеплення деревка. Усе це сприяло збільшенню ваги булави, яка у цьому випадку повинна була б важити близько 300 г.

Три інші залізні навершя булав походять з Чорнівського городища, яке за виявленими археологічними матеріалами і монетними знахідками датується першою половиною XIII ст. [10, с. 49; 11, с. 180–199].

Перше навершя було знайдене на городищі І.П. Возним і зберігається у фондах Буковинського центру археологічних досліджень при ЧНУ (рис. 2, 4). Навершя має форму куба із

розмірами сторін 2, 7 см, одним шипом – завдовжки 1,4 см, діаметром внутрішнього отвору – 1, 2 см, вагою – 78,95 г. Його зараховують до II типу за А.М. Кірпічником [4, с. 49].

Друге залізне навершя знайдено на городищі автором у 1999 р. [11, с. 186, рис. 3, 6] (рис. 2, 5). Воно аналогічне до навершя з Галиці. Його розміри: висота дорівнює 3,5 см, ширина – 4,2 см, ромбоподібний внутрішній отвір – 2,4x1,4 см, вага – 198,35 г. Це навершя також належить до II типу, за класифікацією А.М. Кірпічнікова [4, с. 49].

Найбільший інтерес серед виявлених навершів являє собою третя знахідка з пам'ятки. Вона виявлена автором на дні рову городища у 2006 р. Це залізне навершя циліндричної форми із чотирма, різко виступаючими назовні, шипами (рис. 2(2)). Останні завершуються кулеподібними потовщеннями шипами. Поблизу центральних шипів розташовані вісім невеликих декоративних виступів. Розміри навершя такі: висота дорівнює 3,5 см, найбільша ширина – 6,3 см, діаметр внутрішнього отвору – 2,4 см, вага – 127 г. Навершя кріпилося до руків'я так само, як і у залізної булави з Галиці, за допомогою залізного цвяха із круглою головкою, яка за діаметром фактично збігалась з внутрішнім отвором. Правда, довжина цвяха була меншою і не виходила за межі навершя.

Це навершя, очевидно, є продовженням еволюційного розвитку бронзових булав із чотирма центральними шипами. Датування його першою половиною XIII ст. може говорити про появу у цей час нового типу булав із залізними навершями.

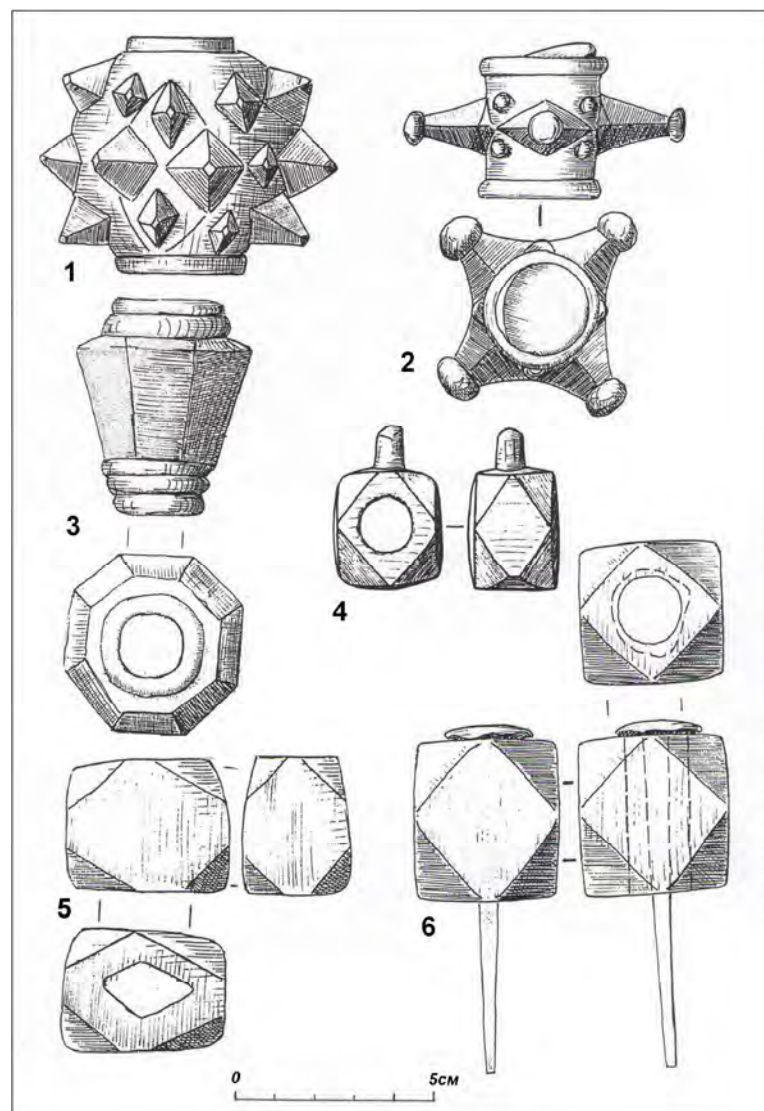


Рис. 2. Залізні навершя булав: Василів (1), Недобоївці (2), Галиця (6), Чорнівка (2), (4-5)

Отже, охарактеризовані металеві навершя булав з території Буковини дають змогу констатувати: класифікація булав, складена свого часу А.М. Кірпічніковим, вимагає доповнення і удосконалення, зокрема, виділення підтипів (варіантів); наявні матеріали свідчать про те, що виготовлення бронзових навершів здійснювалося не тільки у великих містах, а й на території невеликих містечок; знайдені залізні навершя з елементами кріплення дають можливість реконструювати зовнішній вигляд булав і відтворити подібні екземпляри для проведення експериментальних випробувань.

1. Чернівецький краєзнавчий музей. – Фонди. – Група II – археологічна. 2. Артемьев А.Р., Гайдуков П.Г. Две уникальные булавы из раскопок в Новгороде // Новгород и Новгородская земля. История и археология. – Новгород, 1995. – Вып.9. – С. 51–53. 3. Древняя Русь. Город, замок, село. – М.: Наука, 1985. – 431 с. 4. Кирпичников А.Н. Древнерусское оружие. Копья, сулицы, боевые топоры, булавы, кистени – М.-Л.: Наука, 1966. – Вып. 2. – 146 с. 5. Кучинко М. Історія населення Західної Волині, Холмищини та Підляшшя в X–XIV століттях. – Луцьк: ВАТ „Волинська обласна друкарня”, 2009. – 526 с. 6. Лысенко П.Ф. Туровская земля IX–XIII вв. – Минск: Белорусская наука, 2001. – 268 с. 7. Окшот Э. Археология оружия. – М.: Центрполиграф, 2006. – 397 с. 8. Пивоваров С.В. Нові знахідки предметів озброєння та спорядження вершника і верхового коня з Чорнівського городища (перша половина XIII ст.) // Питання стародавньої та середньовічної історії, археології та етнології. – Чернівці: Золоті литаври, 2001. – Т. 2. – С. 133–141. 9. Петигирич В.М. Оружие и снаряжение всадника // Археология Прикарпатья, Волыни и Закарпатья (раннеславянский и древнерусский периоды). – К.: Наукова думка, 1990. – С. 163–171. 10. Пивоваров С.В. Середньовічне населення межиріччя Верхнього Пруту та Середнього Дністра. – Чернівці: Зелена Буковина, 2006. – 299 с. 11. Пивоваров С.В. Дослідження Чорнівського городища першої половини XIII ст. // Археологічні студії. – Вып. 3. – Київ–Чернівці: Наші книги, 2008. – С. 180–199. 12. Терський С. Археологія доби Галицько-Волинської держави. – Львів, 2002. – 108 с. 13. Терський С. Військова справа у Галицько-Волинській державі (археологічний аспект) // Держава та армія. – Львів: Вид-во Національного ун-ту „Львівська політехніка”, 2006. – №571. – С. 8–18. 14. Тимошук Б.О. Давньоруська Буковина. – К.: Наук. думка, 1982. – 206 с. 15. Die Funde der Bronzezeit aus Frankreich. Bestandskatalog. – Berlin, 1993. – 177 s. 16. Simina N.-M., Anghel G. Capete de buzdugan din secolele XI–XIV din colectia Muzeul National al Unirii Alba Iulia // Arheologia medievala. – Resita, 1998. – P.161–171. 17. Spinei V. Moldova in secolele XI–XIV. – Bucuresti, 1982. – 383 p. 18. Stryz P. Ruskie bulawy “gwiazdiste” z terenu Malopolski // Acta Militaria Mediaevalia. – Krakow–Sanok, 2005. – T.1. – S.107–114.