

## ВДОСКОНАЛЕННЯ ФОРМИ ІНВЕНТАРИЗАЦІЇ ПАМ'ЯТОК АРХІТЕКТУРИ

© Стасюк О.С., 2011

**Розглянено проблеми інвентаризації пам'яток архітектури, вдосконалено новий варіант інвентарної картки пам'ятки архітектури, звернено увагу на те, як працює картка в частині інвентаризації дахів.**

**Ключові слова:** *архітектура, інвентаризація, пам'ятка, дах, інвентарна картка.*

**The problems of historic building inventorying, the new form of the inventorying card and the ways of function of this card in the part of roofs inventorying are emphasis in the article.**

**Key words:** *architecture, inventorying, monument, roof, inventorying card.*

### Вступ

Основи широкої реставраційної діяльності закладені в ХІХ ст. Це завжди було як справою громадськості, так і держави. Одночасно виникає і саме поняття пам'ятки, а одним з напрямів реставраційної діяльності стала фіксація пам'яток – фотографії, замальовки, обміри, описи. Це надзвичайно цінний матеріал, яким ми користуємося і нині. На жаль, питання обліку, збереження і складування такої інформації не було належно вирішено і матеріали розсіяні по бібліотеках і архівах.

### Постановка проблеми

За останні 150 років наукові, теоретичні і практичні підходи до реставрації змінилися. Проте інвентаризація пам'яток архітектури, їхня фіксація і документація є однією з важливих форм роботи в пам'яткоохоронній діяльності. Базовим документом тут є інвентарна картка пам'ятки архітектури, з якою дослідник працює безпосередньо на об'єкті і яка є першим кроком до подальшого його вивчення і пропозицією до внесення об'єкта в перелік пам'яток. Подібні картки функціонують у багатьох країнах світу – Канаді, Америці, Англії, Франції, Індії, Італії, Польщі, Мексиці та інших країнах<sup>1</sup>. Метою створення таких карток є задокументування нововиявлених пам'яток, їхня початкова фіксація та ідентифікація.

Інвентарна картка, яка є в обігу у Львові, функціонує з 1970-х років. Її опрацювали спеціалісти Комплексних архітектурно-реставраційних майстерень (сьогодні це науково-проектний інститут “Укрзахідпроектреставрація”). У розробленні картки брали участь архітектори М. Гайда, Л. Горницька, К. Присяжний, Р. Могитич та інші спеціалісти<sup>2</sup>. Під час роботи з інвентарною картою виникла потреба трохи її розширити і чіткіше структурувати. Наявна інвентарна картка лише констатує наявність ділянки та інтер'єрів, але не характеризує їх і практично просто оминає це питання. Потреба уважної фіксації інтер'єрів та їх обладнання особливо гостро виступає під час обстеження пам'яток, які є будівлями громадського призначення, зокрема і вищих навчальних закладів. Дещо неповно поставлена графічна фіксація об'єктів.

### Мета

Зважаючи на те, що робота з наявною інвентарною картою показала певні її недоліки на кафедрі РРАК вирішено опрацювати нову версію інвентарної картки<sup>3</sup>, яка є подана в статті. Закцентовано як працює інвентарна картка в частині інвентаризації дахів.

### Виклад основного матеріалу

Новорозроблена інвентарна картка складається з одного листа А4 формату, складеного наполовину і містить 24 пункти. На першій сторінці вгорі зазначається законодавчий документ про

охорону і охоронний номер. Далі сторінка розділена вертикально на дві частини. З лівого боку передбачене місце на графічні матеріали – ситуаційний план і фото фасадів. Це дає змогу користувачеві швидко зорієнтуватися з чим саме маємо справу і дає змогу в компактній формі подати велику кількість інформації. З правого боку на цій самій сторінці зазначено юридичну, технічну та історичну вступну інформацію, котра дає перше загальне уявлення про об'єкт. Вся ця інформація подана у вигляді табличок простих для заповнення і користування. Всього перша сторінка має 13 пунктів. Основну частину картки займає опис. Він містить 6 пунктів, два з яких – екстер'єр і інтер'єр – передбачають ще і низку підпунктів. Тому утворюється така схема опису: ділянка, екстер'єр (елементи композиції фасадів, елементи декору фасадів), дах, вікна, двері, інтер'єр (сходова клітка, підлоги, стелі, функціональні елементи, декоративні елементи, меблі та обладнання). Всі ці пункти заповнюються описом згідно з поданим після назви планом. Вісімнадцятий пункт у запропонованій картці – це додатки. Він займає окремий лист, який вкладається всередину основної картки і включає фотофіксацію з місцем для вклеювання фотографій і закріплення плівок, графічну фіксацію, іконографію та поверхові плани. Все це супроводжується анотаціями. Останній, двадцять четвертий пункт, це автор і дата заповнення. Хоча завданням картки є розглянути і оцінити весь об'єкт у комплексі, у картці зосереджується велика увага на дахах. На першій сторінці в пункті 11 “збереженість” і пункті 12 “технічний стан” зазначається окремо стан даху, окремо стан основної будівлі. Крім того, дахам у картці відведено окремий пункт, у якому потрібно описати тип, форму, конструкцію, матеріал, колір, комини, вікна та декоративні елементи.

Картка проходить апробацію в Львівській політехніці. Ми працюємо з картою вже декілька років і робота довела, що розмір картки є оптимальним. За нинішніх технічних можливостей надзвичайно сильною стороною картки є фотофіксація, яка дає змогу максимально оперативно й об'єктивно зафіксувати наявний стан об'єкта, що особливо актуально за нинішнього будівельного буму, коли цей стан змінюється дуже швидко. Виявлено, що надзвичайно вразливим елементом споруди стають саме дахи, технічний стан яких, як правило гірший від інших частин споруди. А зміна покрівельного матеріалу, зміна або усунення традиційних елементів руйнує стилістичний образ споруди.

Як приклад, можна привести ремонтні роботи даху наукової бібліотеки університету на вул. Драгоманова, які розпочалися влітку 2001 року. Бібліотека університету була збудована в 1901–1904 рр. (арх. Г. Пежанський) у стилі історизму і мала високий необароковий дах покритий природною шиферною плиткою. Дах було прикрашено кованою металеву решіткою. На даху було розміщено ряд овальних барокових вікон, прикрашених ліпниною. Такий вигляд має будинок бібліотеки на фото зробленому перед Першою світовою війною. Станом на початок 2001 року вікна даху є частково втраченими, а решітка втрачена повністю. З боку чільного фасаду від вул. Драгоманова та на тильному фасаді – з боку ботанічного саду збережено лише по два вікна. А на фото зробленому в жовтні 2001 року, бачимо, що шиферний дах поступово демонтують і будівлю покривають мідною бляхою.

Станом на початок 2010 року ремонтні роботи будівлі бібліотеки все ще тривають. З чільного боку відновлено вікна даху, а також металеву решітку. На жаль, змінено автентичний матеріал покрівлі, втрачено його рисунок і характер, а також частину деталей. Зокрема на балюстраді, що увінчує ризаліт відсутня одна з двох ваз.

Ще одним прикладом може слугувати корпус політехніки на вул. Професорській, колишній будинок IV гімназії. На фотографії, зробленій в березні 2001 року, видно, що черепицю, якою було покрито дах, замінюють на цинкову бляху. На фотографії зафіксовано середину робіт, а восени 2001 року роботи були вже повністю завершені (рисунок). Станом на початок 2010 року ситуація не змінилася.

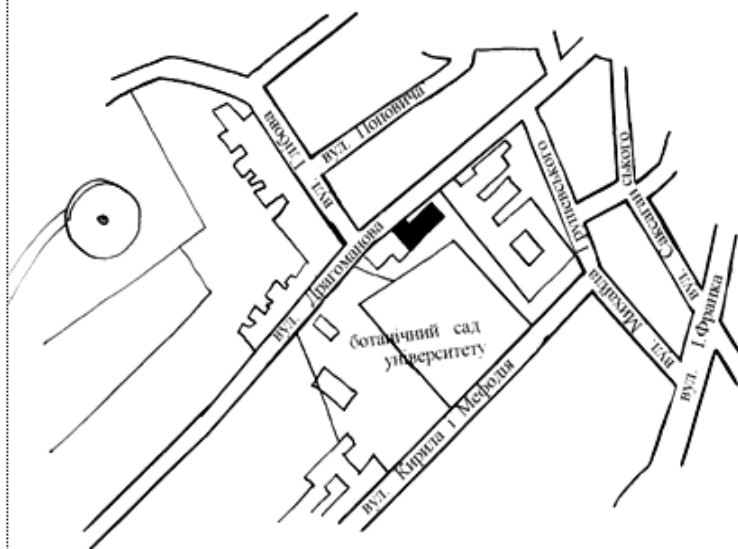
Подані приклади підтверджують наскільки вразливим елементом споруди є дах, що саме дах в передусім наражається на ремонти, переобладнання, заміну матеріалу. І найголовніше – ці приклади показують наскільки швидким є процес змін. Запропонована картка дає можливість оперативно фіксувати такі випадки.

Картка є чітко структурована і частково комп'ютеризована, що вирішує багато проблем пов'язаних із зберіганням, зміною і користуванням інформацією. Накопичуючи такі картки, можна створити своєрідну базу даних для швидкого і ефективного пошуку потрібної інформації, а також намалювати цілісну картину стану архітектурного середовища міста.

## Документ про охорону

Охоронний №

## 14.1. Ситуаційний план



1. Адреса Львів, вул. Драгоманова, №5

1.2. Власник Львівський Держ. університет ім. Ів. Франка

1.3. Назва: Бібліотека

2. Первісне призначення: Бібліотека

3. Сучасне використання:

( - сприяє збереженню;  - шкодить збереженню):

 бібліотека

4. Автор (и) арх. Г. Пежанський

5. Дата побудови: 1901–1904 рр перебудови:

6. Стилiстична характеристика: Історизм

7. Характеристика цінності

історія       мистецтво  
 архітектура    археологія  
 містобудування    ландшафт.  
 документалістика    техніка

8. Наявність цінних предметів мистецтва

(  в екстер'єрі;  в інтер'єрі): скульптура    мозаїка живопис    вітраж метал       розпис меблі       \_\_\_\_\_9. Наявність цінних предметів техніки ( на ділянці;  в інтер'єрі): обладнання       інструменти прилади       атрибути демонстраційні моделі

## 14.2. Фото фасадів



10. Наявність видів культурних цінностей:

.. мінералогічні зразки  
 .. зразки флори, фауни, зоолог. колекції  
 .. анатомічні зразки  
 .. унікальні музичні інструменти

11. Збереженість ( – даху;  – основної будівлі): вигляд не змінений частково змінений цілковито змінений зруйновано12. Технічний стан ( даху; основної будівлі): добрий       незадовільний задовільний       аварійний

13. Інженерні комунікації:

 вода       . каналізація газ       електрика

15. ТЕРИТОРІЯ: загальна характеристика (розмір, форма, рельєф, оточення тощо); композиційна характеристика, функціонально-декоративні елементи: назва (огорожа, ворота, лави, ліхтарі тощо), характеристика (матеріал, форма, колір, стан), час побудови.

Будинок споруджено на ділянці, яка належить Львівському університету. Фасад будинку звернений до вул. Драгоманова. Праве крило будинку збігається з червоною лінією вулиці, а ліве відсунене в глибину ділянки та відгороджене від вулиці огорожею. Огорожа складається з мурованих стовпів між якими вставлена кована решітка. Тильний фасад бібліотеки примикає до ботанічного саду університету.

16. ЕКСТЕР'ЄР: кількість поверхів, ярусів; матеріал стін, покриття та покрівлі

Будинок триповерховий з цокольним поверхом \_\_\_\_\_.

Будинок цегляний, тинькований покриття дерев'яні, над читальним залом скляний ліхтар

16.1. ЕЛЕМЕНТИ КОМПОЗИЦІЇ ФАСАДІВ: назва (ордер, аттик, ризаліт, балкон тощо); характеристика (матеріал, форма, колір, стиль, стан); часова характеристика; кількість; мистецька цінність.

Композиція фасаду асиметрична кулісна. Праве крило збігається з червоною лінією забудови. Середня частина і ліве крило відсунені в глибину ділянки. Парадний вхід з багато оформленим порталом розміщений у лівому крилі будинку. В композиції portalу використано доричний ордер (див. фото).

У правому крилі виділяється невисокий ризаліт на три вікна. На рівні третього поверху ризаліт вирішений за допомогою чотирьох півколон іонічного ордеру. На рівні другого поверху ці півколони підтримують півфігури каріатид і атлантів (див. фото).

Ризаліт завершений аттиком у вигляді балюстради з картушем посередині та двома вазами. Перший поверх будівлі відділений виразним гзимсом, третій поверх завершений багатопрофільованим карнизом.

16.2. ЕЛЕМЕНТИ ДЕКОРУ ФАСАДІВ: назва (арх. декор, скульптура, рельєф, розпис тощо); характеристика (матеріал, форма, колір, стиль, сюжет, стан); часова характеристика; кількість; мистецька цінність.

Скульптура: Атланти та каріатида правого крила. Це півфігури дві чоловічі та дві жіночі. Зображені торс в анфас, руки підняті до голови, голова повернена і нахилена. Завершена композиція динамічними складками драперії та базою у вигляді переверненого обеліску.

Декоративні вази аттику:

Рельєф: мотив у вигляді лаврового вінка перевитого стрічкою нанизаного на лаврову гілку. Використовується в композиції portalу і повторюється над вікнами ризаліту на третьому поверсі.

Решітки: металеві ковани решітки у вікнах першого поверху та у вікнах другого поверху у правому крилі. Решітки також прикрашають входові двері.

17. ДАХ: форма, тип, матеріал, конструкція, вікна, комини, декоративні елементи, колір.

Дах двосхилий, високий, на етапі ремонтних робіт, які тривають, покритий мідною та оцинкованою бляхою. На даху ряд овальних вікон. Дах над правим крилом увінчаний декоративною решіткою. \_\_\_\_\_

18. ВІКНА: матеріал, форма, колір, стан, автентичність, кількість.

Вікна автентичні, дерев'яні, помальовані в бежевий колір. На перших двох поверхах прямокутної форми, на третьому поверсі з циркульними завершеннями. Вікна в задовільному стані. \_\_\_\_\_

19. ДВЕРІ: матеріал, форма, колір, стан, стиль, автентичність, кількість, мистецька цінність

ВХОДОВІ: Двері парадного входу дерев'яні, не пофарбовані, лаковані із профільованими фільонками із скляними вставками за металевими решітками. Мідна клямка автентична. Двері в задовільному стані. \_\_\_\_\_

ВНУТРІШНІ: Двері всі автентичні, дерев'яні, різної конструкції. В парадних приміщеннях у багатих дерев'яних обрамленнях з сандриками на консолях. Інші зі скляними вставками. З простим рівним полотном у службових приміщеннях, зокрема цокольного поверху.

20. ПИВНИЦІ: наявність, матеріал, форма склепін, стан, доступність, використання:

Недоступні для огляду \_\_\_\_\_

21. ІНТЕР'ЄР: загальна характеристика (стилістика, часова характеристика, стан, цінність).

Інтер'єри бібліотеки належать до часу спорудження будівлі. В інтер'єрах використано ті самі композиційні прийоми та декоративні мотиви що і в екстер'єрах. Стан збереження задовільний. Особливо цінними і цікавими є розписи читального залу. \_\_\_\_\_

21.1. СХОДОВА КЛІТКА: східці, огороження, матеріал, форма, колір, стан, автентичність, освітлення, цінність:

Парадна сходові клітка простора, добре освітлена через вікна. Східці кам'яні. Перила металеві з дерев'яними поручнями. Металеві решітки перил виконані в техніці ковальства.

21.2. Стіни сходової клітки аркадуванням розбиті на дзеркала. Між дзеркалами вміщені пілястри з капітелями іонічного ордеру. Над вікнами рельєфи. По периметру стелі йде багатопрофільний карниз з архітектурним орнаментом

21.3. ПІДЛОГИ: місцезоташування, матеріал, колір, стан, автентичність, мистецька цінність

Підлоги вестибулів першого, другого та третього поверхів, майданчиків між сходами вистелені керамічною плиткою. \_\_\_\_\_

Решта всі підлоги (які є доступні для огляду – операційного та читального залів, каталогів та коридорів) покриті автентичним дерев'яним паркетом, викладеним ялиночкою.

21.4. СТЕЛІ: місцезоташування, склепіння, матеріал, форма, стан, колір, характеристика.

Стелі вестибулів першого, другого та третього поверхів, сходової клітки та каталогів рівні, плоскі білого кольору. \_\_\_\_\_

Читальний зал перекритий дзеркальним склепінням із скляним ліхтарем. Склепіння вкрито розписами (фото).

Книгосховище та підвали не доступні для огляду.

21.5. ФУНКЦІОНАЛЬНІ ЕЛЕМЕНТИ ІНТЕР'ЄРУ: назва (огороження, колони, п'єци, каміни, клямки, таблички тощо); характеристика (колір, форма, матеріал, стан); автентичність, час виконання, стиль, цінність.

У вестибулі першого поверху по обидва боки від входу до холу розміщені два литі металеві ліхтарі помальовані в чорний колір з помальованими в золото деталями та круглими скляними плафонами.

У приміщеннях каталогів на стелях знаходяться автентичні мідні лампи на три плафони, виконані в стилі неоренесансу.

У холі першого та другого поверхів світильники бра – металева частина мідна, автентична виконана в стилі неоренесансу, плафони пізнішого часу, замінені, різної форми.

21.6. ДЕКОРАТИВНІ ЕЛЕМЕНТИ ІНТЕР'ЄРУ: назва (скульптура, рельєф, розпис, мозаїка, вітраж тощо); місцезосташування; характеристика (форма, матеріал, сюжет, стан); автентичність, кількість, час виготовлення, цінність.

Над вікнами сходової клітки рельєфи у вигляді лаврових віночків перевитих стрічкою, нанизаних на лаврову гілку (тотожні до рельєфів на фасадах).

Склепіння читального залу між стінами та скляним ліхтарем покрито розписами.

21.6. ЦІННІ МЕБЛІ: назва (столи, стільці, шафи тощо); характеристика (форма, матеріал, колір, стиль); кількість, часова характеристика.

В операційних залах шафи каталогу та шафи для книжок автентичні, дерев'яні з різьбленими деталями. На галереї читального залу по периметру всього залу знаходяться вмонтовані полиці та шафи для книжок, дерев'яні, автентичні. В читальному залі великі столи із заміненіми стільницями. Столи приблизно з початку ХХ ст.

21.7. ЦІННІ ПРЕДМЕТИ ТЕХНІКИ: назва (обладнання, інструменти, прилади, атрибути, демонстраційні моделі); місцезосташування, характеристика (форма, матеріал, колір, стиль); кількість, часова характеристика.

Автор не виявив

21.8. НАЯВНІ КУЛЬТУРНІ ЦІННОСТІ: назва (мінералогічні зразки, зразки флори, фауни, зоологічні колекції, анатомічні зразки, унікальні музичні інструменти), місцезосташування, опис цінності; кількість, часова характеристика.

Автор не виявив

## 22. БІБЛІОГРАФІЯ.

1. Архітектура Львова ХІХ століття. Architektura Lwowa XIX wieku. – Międzynarodowe Centrum Kultury w Krakowie, Kraków, 1997. – 168 с.
2. Львів. Туристичний путівник. – Львів: Центр Європи, 1999. – 407 с.
3. Львівський Державний університет імені Ів. Франка. – Львів, 1947. – 35 с.
4. Львівський університет. Ред. колегія: Чугаєв В.П., Макарчук С.А., Григораш Д.С. – Львів: Вища шк., 1986. – 184 с.

4. Обстеження провів і заповнив картку: Стасюк О.С.

Дата заповнення \_\_\_\_лютий 2010 р.



*Корпус Національного університету "Львівська політехніка". Фото 2001 р.*

22. ДОДАТКИ: 22.1. ФОТОФІКСАЦІЯ

Анотація. 1, 2, 4. Фрагмент цільного фасаду. 3. Інтер'єр парадний вестибюль. 5. Портал парадного входу. 6. Один з атлантів головного фасаду.



1



4



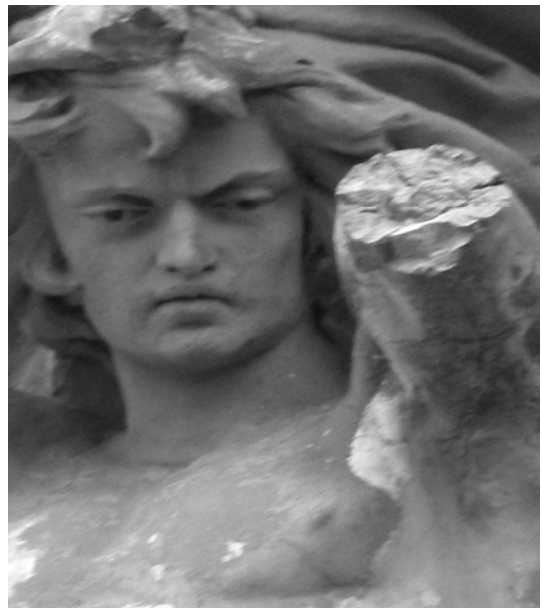
2



5



3



6

22.2. ИКОНОГРАФИЯ



1



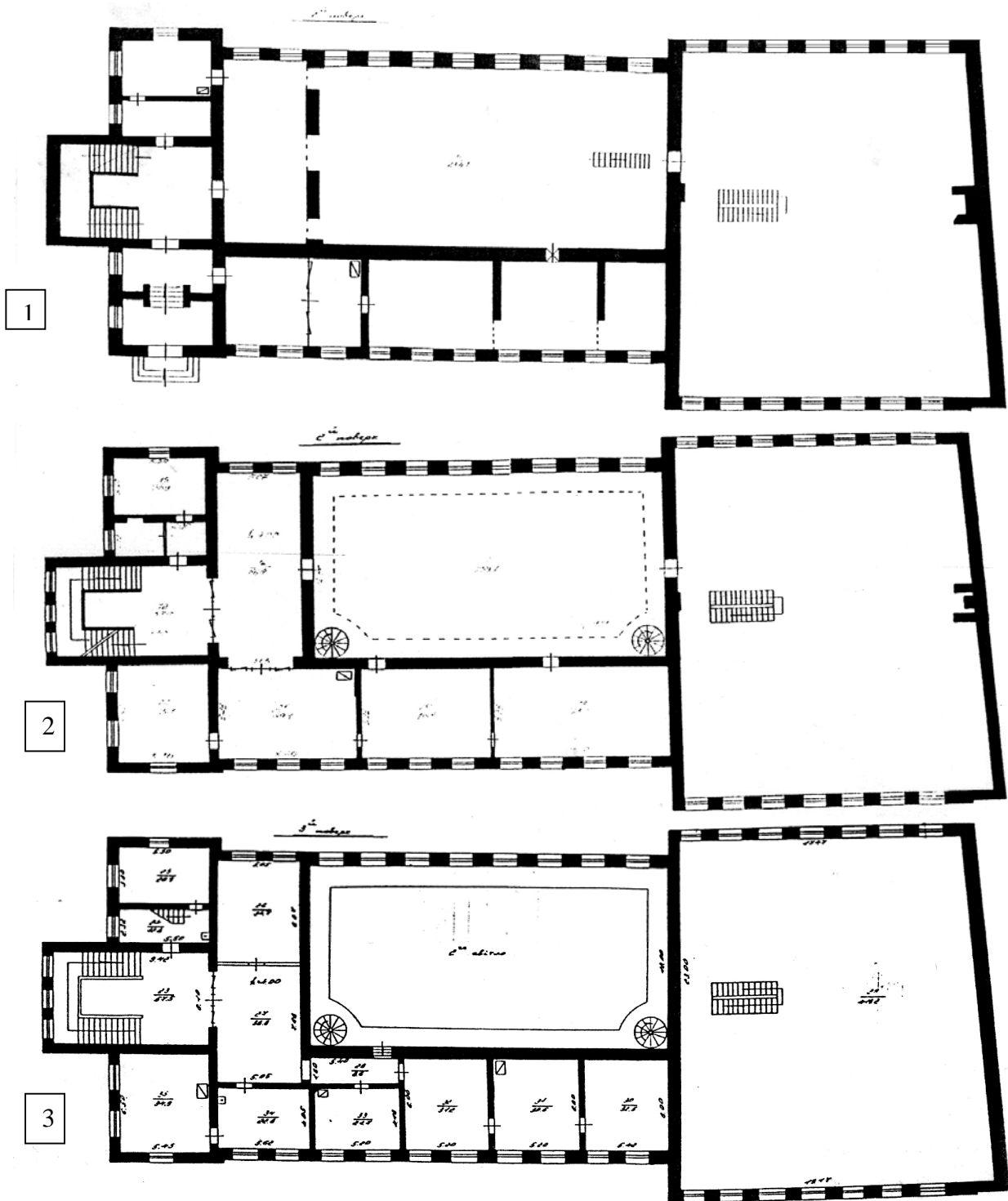
3



2

1, 2. Фото наявного стану головного фасаду.  
3. Фото поч. XX ст. Фото з книги: Архітектура  
Львова XIX століття. Architektura Lwowa  
XIX wieku. – Kraków: Międzynarodowe Centrum Kultury  
w Krakowie, 1997. – 168 с.

## 22.4. ПОВЕРХОВІ ПЛАНИ



Анотація

Інвентарні плани надала дирекція бібліотеки в 2001 р. \_\_\_\_\_

1. План першого поверху \_\_\_\_\_
2. План другого поверху \_\_\_\_\_
3. План третього поверху \_\_\_\_\_



Особливо я наполягаю на тому, що процес і результати інвентарних робіт мають бути відкритими, доступними всім зацікавленим сторонам. З одного боку відкритими для дослідників є не лише джерело інформації, а безперервний процес її накопичення і вдосконалення (тобто кожна картка може постійно поповнюватися новими матеріалами). Одночасно така постановка питання відкриває шлях до ширшої співпраці спеціалістів різних галузей пам'яткоохоронної діяльності, що є важливим для фахового, глибокого і всебічного вивчення об'єкта. З іншого боку відкритість означає широке розповсюдження інформації про наявність, кількість, стан пам'яток архітектури серед громадськості.

### Висновки

Проблема інвентаризації – тобто фіксації наявного стану об'єкта у всій його повноті, її документування і облік, закладена уже давно, існує в різних країнах, проте питання залишається актуальним і відкритим до сьогодні. Запропонована інвентарна картка є документом, який дає змогу:

- виявити цінності об'єкта в комплексі, їх фіксувати і документувати;
- за рахунок доброї структурованості легко працювати з карток;
- заповнювати і відбирати інформацію;
- вести облік, накопичувати первісну базу даних; зорієнтуватися в загальній картині стану архітектурного середовища.

Комп'ютеризація, централізація, та законодавча підтримка інвентаризації допоможе впорядкувати інформацію, розробити оптимальний план дій у пам'яткоохоронній сфері. Широкий доступ до бази даних, особливо комп'ютерної, дасть змогу використати її у роботах з реконструкції, перебудови, благоустрою горіщ, влаштуванні торгових точок та інших архітектурно-будівельних роботах. Пропагандистське висвітлення питань охорони пам'яток регулярною публікацією результатів інвентаризаційних робіт допоможе сформувати сприятливу громадську думку в цій галузі.

1. Meredith H. Sykes. *Manual on Systems of inventorying immovable cultural property*. – France. United Nations Educational Scientific and Cultural Organization, 1984. – 180 p. 2. Архів кафедри реставрації та реконструкції архітектурних комплексів НУ “ЛП”. – інв. Р-127. – Інвентарна картка будинку. Опрацьовано групою авторів інституту “Укрзахідпроектреставрація”. – Львів, 1970. – 2 с. 3. Стасюк О. До проблеми інвентаризації пам'яток архітектури // *Региональные проблемы архитектуры и градостроительства*. – Одесса.