

## ПОКРІВЛЯ В БІБЛІЙНО-МІФОЛОГІЧНОМУ, ІСТОРИЧНОМУ ТА ФОЛЬКЛОРНОМУ ОСМИСЛЕННІ

© Крамарчук Х.П., 2011

**Розглянуто поняття “дах”, “фронтон”, “щипець” у системі семантичних опозицій. Подана етимологію назв архітектурних деталей покрівлі та їх алегоричне та символічне трактування.**

**Ключові слова:** дах, фронтон, щипець.

**The notion and object of roof in the system of semantic opposition are views in the article. The etymology of names of architectural details and constructions of roof and their symbolic and allegorical interpretation is presented in the article.**

**Key words:** roof, pediment roof, gable.

### Постановка проблеми

Об’єкт “дах” у системі семантичних опозицій. В архаїчних уявленнях про речовий світ будь-який створений людиною об’єкт трактується як посередник її просторової опозиції і чуттєвої орієнтації: внутрішній – зовнішній, теплий – холодний, сухий – мокрий, світлий – темний, низ – верх. Космічно-просторове трактування пов’язане з опозиціями: небо-земля по вертикалі (рис. 1), та сонце-місяць по горизонталі (рис. 2). Саме така протилежність найповніше простежується через форму даху, фронтону, щипця. Трикутна та напівциркулярна форма завершення символізує небосхил та траєкторію положення сонця на горизонті (схід, зеніт, захід). На це звертає увагу дослідник слов’янства Б.А. Рібаков. Та й саме слово арка на санскриті означає – “сонце”. В пізній латині поняття *небо* (coelum) – розумілося як склепіння, дах. У ранніх міфологіях небо є формою верхньої половинки яйця. В українців є розуміння форми неба як купола, що тотожне християнському “як він (Господь) укріпляв небо, я там була, як він рисував *круг* поверх безодні” (Приповідки 8.27). Старослов’янське слово *кровь* означало бути родиною під однією покрівлею та по крові (порівняймо сучасні омоніми крівля). У казках, міфах бачимо ототожнення крові убитого героя із виступаючою кров’ю на гребені даху його рідної хати. Поняття “дах” від лат. *tecto* – покриваю, праслов’янське *stogъ*, укр. *стіг* (копиця) – вказує на силует і покриття покрівлі. Існує розуміння форми даху як *крил*: взяти під крило, під свій дах, захист, також стросл. *окрилити* – закрити, а *окришль* – шатро. Форма і образ *плаща* Матері Божої символізує покрівлю над головою. Саме від “сарра” – плащ – пішло поняття архітектурного об’єкта каплиця.

### Мета статті

Розглянути поняття дах, фронтон, щипець в системі семантичних опозицій, простежити етимологію назв архітектурних деталей покрівлі та їх алегоричне і символічне трактування.

### Виклад основного матеріалу

В опозиції культури – природи – дах є медіатором між теплом комина та непогодою, дощем і вітром. Дуальність явне (незахищене) – таємне (захищене) простежується у розумінні горища як місця, куди виносилися найчастіше непотрібні, старі речі, як місце, що не потребує захисту, де можна вільно дізнатись про минуле, на відміну від підвалу, місця таємного, береженого.

Символи фронтону. “О брами, підніміте главні ваші (фронтони),... щоб увійшов Цар слави” (Псалом 24.7, 9). Форма фронтону, як було сказано вище, це хід сонця – ока дня – головного бога

Отця в різних релігіях. Дослідники зауважують подібність форми фронтона до орла з розпростертими крилами [1] (в Єгипті розгорнуті крила птаха Ібіса – це фігура трикутник), а орел – символ Юпітера (Зевса), і в птаха персоніфіковане наше божество Див. А також співзвучність назв: слово αετοια фронтон, щипець і назва αετός – орел. Треба зауважити, що грецькі і римські храми здебільшого були без покрівлі, і форма фронтона не була обов'язкова і мала швидше символічне значення. Також порівняймо αετοιας [2] – орлиний погляд і християнське розуміння “всевидючого ока” з променями Сонця позаду, або ж орел як символ св. Іоанна, що має око ясновидця. У давніх культурах соколине та орлине око – це захист проти злих сил, і українці трактують орла як героя та сонце (орел – алегорія Сонця у греків, персів, єгиптян). Перелічене вище пояснює практику застосування скульптури орлів на фронтонах житлових будинків і в пізніші часи (вул. Котляревського, 24 та Генерала Чупринки, 60).

*“Господні очі тисячекратно світліші. Бо очі його над путями чоловіка, бо він бачить кожен його крок” (Іов 34.21). “Очі його дивляться на вселену, повіки його за людьми стежать” (Псалом 11. 4).* Вічне око – це символ Сонця. Сонце позначається як праве око, а місяць – як ліве – у міфології Єгипту, В'єтнаму, стародавніх міфів і в слов'янському астральному культі [3], а епітети солярних божеств у народів “всевидючий”, “багатоокий”. У шумерському знаковому письмі день і сонце позначали як око. Скворода трикутник у храмах пояснює як трисонячну єдність, Святу Трійцю, а сонце як “недремне око” світу (рис.3). Форма криволінійних фронтонів з волотами по боках – це той самий переосмислений образ ходу Сонця. Її сама спіраль волоти має символіку циклічності буття. Отже, трикутна форма фронтона – символ всюдисущого триєдиного Бога. У йогічних текстах ім'я бога означено як “Господь, що з жалем дивиться вниз” [4]. В українців найхарактерніша солярна символіка на фронтонах (рис. 6). *“Святий, арійський знак таємний (сонця) накреслю я на хаті і буду спати вже спокійний”* [5]. Піфагорійці розуміли трикутник як символ мудрості Афіни, що мала за атрибут сову з очима мудрості. Існує також протилежне розуміння: “злого” ока медузи Горгони, змії чи циклопа чи того ж таки дракона, що з гр. означає “той, хто бачить майбутнє”. Так зване “зле” око має позитивну семантику як амулет захисту і носить людину на сонячному сплетінні. Таке ж трактування має “третє око” на лобі людини як око боже (лат. фронтон—лобаний, чолатий). Отже, стає зрозумілим, чому часто на фронтонах чи щипцях будинків бачимо посередині кругле вікно. Сонце також символізують соняшник, багатопелюсткові квіти, підкова, колесо (колесо – як атрибут громовержців і як колесо часу чи так звана фортуна – “Розета щастя” (рис.5)), хрест і його різновидності сварги. Бик, тур є тварини, що персоніфікують сонце, та роги – атрибут не тільки солярної, а й місячної символіки.

Львівські будинки, незважаючи на парцеляцію і схожість поділу вікон в ряду, мають різні фасади завдяки декору, а також різної форми щипцям, “щоб око не нудилося” (трикутні, форми дзвону, людської шиї, зачісками, раціональними східцями). Ці раціональні східці перегукуються з солом'яними стріхами, що мали по кутах укладені східці, чи так звані карби [6]. Поняття “карби” ототожнені до драбини Іакова як подолання карбів-гріхів (рис. 6, 7). Ще треба зауважити: драбини, що лежать на схилах даху, мають не тільки функцію безпечного доступу, але і символічне трактування дороги до неба, одну з функцій Світового дерева, нашої Березини.

Декор фронтонів і щипців. Сюжети циклічності річної (календарно-обрядовий та життєвий цикл): оленячі роги, гілки, листки клену, винограду, калини, дуба, птахи (цикл бузькової чи гусячої дороги у вирій). А також вінки весільні, жнивні, парність слухових отворів, пара тварин, птахів – це зображення жіночого і чоловічого начала чи зображення близнят як подільної цілосності (сонце – місяць, вогонь – вода) [7]. Сюжет пара голубів – як аналогія гнізда, нової хати та молодої, закоханої пари. Циклічність добова: зображення півня, чи кормління птахів “гилля, гилля білі гуси додому” (сюжет на фронтоні на вул. І. Франка, 8) чи екзотична для нас тварина слон як символ перемоги, і має згідно вед солярну символіку (створений з тіла Мітри). Треба сказати, що ім'я Лука означає слона, а в нас Лука як атрибут має бика, що персоніфікує сонце. Зустрічаємо зображення слона на фронтоні будинку на вул. Братів Рогатинців, 26 та декоративні голови слонів, що підтримують фронтон на будинку Генерала Чупринки, 49.

Тваринний світ даху. За сюжетами та мотивами декору даху в архітектурі бачимо образи птахів і звірів з народних прикмет. Кіт на даху вигнутий горбом – поза остраху або ж задоволення

(рис. 8). Сюжет kota, що мисться на даху, означає заклик гостей *“котка лапу лизала – гостя казала”*, те саме *“сорока гостей кличе”*, та чорний кіт, що біжить як осторога чужому [8]. Сюжет *“котячого”* концерту на даху. В Єгипті кітка – це символ місяця, вночі очі, що світяться, відганяють нечистих духів. Птахи на даху персоніфікують у слов’ян душі предків, а саме сивий голуб, ясний сокіл, білий лебідь, зозуля, пава. Лелеки – символ добра і народження дітей. Зображення ластівки на даху, символу щастя і добробуту – *“любляться, як ластівки в стрисі.”*

Відомі також мотиви лисиці, що спостерігає за курми, лева і орла, що мають у світі символіку Сонця, та шишки – символу плодоріддя або стилізованого Світового Дерева. Закріплення кутів шпильями, малими обелісками як наслідок семантичної значимості кута та виразного позначення згадуваної вище опозиції небо – земля.

Образ коня на даху пов’язаний з схожістю звучання старослов’янських слів конѣ, що означає *“край, межа, начало і кінець”* та кінь як тварина (рис. 10). А також кінь пов’язаний з повітрям *“стри”* (Стрибогом, звідси й поняття стрих) і був символом родючості і оберегу від нечистої сили. Місце перебування громовержця-переможця на підвищенні, й етимологія слова Перун пов’язана з горою, тому бачимо часте застосування цього міфічного сюжету на фронтонах, на даху. Розміщення химер на соборах як трофею, символізує перемогу над змієм, – це ще відгомін старогрецького фольклору: переможена потвора, що жила в гирлі вулкану. Міфологія народів світу переважає легендами про перемогу Громовержця над змієм, що є ворогом сонця. Відомо, що кінь пов’язаний з Іллею, переможцем Михаїлом, чиє ім’я означає *“князь вод”*, зміеборцем Юрієм (рис. 9). *Доц – безліч Юріїв святих встромляють/ Свій спис у Змія – дерево гріха дуже./ Доц – це малює пекло/ Свої чортівські дуги на калюжах.* Тому бачимо образи тварин в конструкціях даху, що є пов’язані з дощем, водою, з жіночим началом (жаби, химерні риби, змії) (рис. 11, 13). У Львові часто зустрічаються на фронтонах, щипцях будинків статуї Матері Божої. Матір Божа трактується як та, що потоптала змія (семантика героя-переможця) та як Березина, або ж Світове Дерево, *“драбина небесная”* [9].

Пароніми коза Ziege і черепиця Ziegel частково пояснюють застосування німцями образу кози на даху. В українців – *“моститися, як коза на даху”*. Коза водночас розуміється нами як демонічна тварина, химера (хімайра з гр. *“молода коза”*) і як захист від злих сил. Коза і козел – символи плодovitості. Перун мав козла за їздову тварину, бо козел ногами об скали гримить. А вмирання на Різдво *“кози”* символізує циклічність буття.

Схожа сентенція спостерігається з поняттям *“гребінь”*. Розуміння форми гребеня через поняття: гребінь для вовни і волосся і як наріст у тварин, птахів, вершина хвилі, скиба нагорнутої землі плугом і як гребінь в понятті коник (ребро) даху. В загадках гребінь утотожнений обрису отари, стаду на вершині або стаду, де тварини, птахи йдуть один за одним. Когут – це різьблений верх на даху [10]. Гребені мали також хтонічні тварини, можливо, дракони зображені на наших дахах через гребінь (рис. 11). Гребінь тварин вказує на силу і владу, так само як і ріг. Тому завершення даху будівлі високим гребенем підкреслить важливе функціональне призначення будинку (рис.12).

Екстер’єр Даху. *“Як будуватимеш нову хату, то зробиш на даху поруччя, щоб не навести крові на твою хату, коли хто впаде з неї”.* (Второзаконня 22.8).

Димар, як і вікно, – не захищений вхід до хати і водночас отвори вигнання зла, хвороби з хати через дим (саджання людини у піч, комин). Особливо відоме вигнання на вогонь через дим хворіб шлунку (травлення тотожне вариву). Г. Сковорода прирівнює комин, хатне вогнище до людського серця-жертвовника – достатньо подивитися на образи Матері Божої та Христа з палаючим серцем. Через вогонь-дим відбувається зв’язок з предками. В слов’янському трактуванні на латинь комин перекладається як *“дихання життя”* [11], бо ж йде дим з комина і йде життя. Для димаря синонімом є образ бовдура. В нас дах називають комини. *Ампутують небо димарі.* Згадаймо укр. загадки про димарі на хатці, хатка, *“Сидить пан на даху, курить собі без табаку”* (рис. 14) [12], *“сидить півень над кручею, заткнув дупу онучею”* – це про димар з трубою. Мегафоричні порівняння: *“Доц б’є / В скіптявілий димар – більмо розверсте. .../ Кричать на ринвах горобці* [13]. *“Бур’ян дахів, співуче зілля, міцний куц – антени”*. Або антени в образі сухих дерев. *“Що ви ловите, телевізорні/ Збожеволілі*

антени – погорільці? /Що ви ловите запалим ротом –/Комини почорнілі?” [14]. В поетичних японців на даху, – найвищому місці – росте “незабувай-трава”.

Отвір у куполі, вінець, шпиль, “світове дерево”, ліхтар чи сигнатура собору – це пуп світу, серединна точка неба, сонячні двері, крізь які проходять душі з часу до вічності [15]. Всім відома форма Березині, що завершує щипець чи фронтон даху – це так зване Прадерево світу – Верба, що поєднувала землю і космос. Це дерево, по якому душі предків піднімалися на небо [16] (рис. 4). В.Н. Топоров трактує в росіян Прадерево як хвойну породу (напевно це модрина, бо російською “лиственница” та ж “лестница”). Ця символіка перегукується з розумінням щипцевих східців, що в нас трактуються як карби. І це ще раз підкреслює, що дах в українців трактується як дорога до потойбіччя, вирію, або як гілля Світового дерева. Образ “Квітка” на даху по завершенні будівництва тотожний Світовому дереву. Це може бути хрест, колоски збіжжя, квіти, гілка дерева. “Квітка” – символ нового життя. Сьогодні бачимо лише чотирипелюсткові “квітки” як завершення, що можуть символізувати сторони світу. Гілки повтикані на даху як обереги від грому, блискавки, а також символ росту та вегетації. Хвойна гілка, виставлена на даху, сповіщала про смерть у хаті. Хрест на даху позначав сакральність цього місця або небезпечне місце.

Белебень – різновид шпиля, від белебенити як звуконаслідування шуму повітря і тим відганяння нечистої сили. І таку ж функцію мають і вітрячки. “На хаті витушка – господарі рухливі, доня “реготушка” . “На хаті не коники, а “ломака” – “дочка роззявляка” [17]. Існує розуміння шпиля як щогли і відповідно будинку як корабля. На дахах є встановлені поминальні вазы, урни, триножники, факели, сферичні вазы, кулі. Куля має символіку голови як увінчаного елемента та символізує у християнстві Ідеальний Всесвіт, небо і землю як творіння Боже. У суспільстві куля стала символом державності та влади, куля з хрестом – символ царської влади. Українське трактування влади і слави у завершенні бойовою булавою купола (вул. Київська, 27). Булава семантично тотожна Світовому дереву, про що дізнаємося з санскриту, де розуміння слова “данда” як дерево і як атрибут символу влади. Бо тільки герой поєднує біля Світового дерева чи жертовного стовпа бога і людей.

Декор у вигляді вазы як ритуальної посудини для закликання дощу і збирання вологи. Вазы на парапетах дахів як символ жінки (води, смутку). Ваза-гідрія завершує парапет даху на вул. Шота Руставелі, 8. Б.А. Рибаків вказує, що декор вітряних дощок дерев’яної архітектури повторює форму жіночих грудей, є символом небесної вологи. Таку ж символіку має і вим’я корови. Груди потрактовані у вигляді ваз, чаш. На фризах зустрічаємо стилізоване зображення води у вигляді меандра (від назви ріки), безконечник, зигзаги, які символізують грім та блискавку, краплі. Дош асоціюється: “раній дош – жіночий плач”, “лє як з відра, бочки” – форми водоприймальних лунок.

Бачимо поєднання жіночого та чоловічого символів у завершеннях вазами та шпильми, обелісками, шишками. Цікавим є те, чому саме поминальні вазы встановлювали на дахах (вул. Ів. Франка, 142) – тому, що дах несе у собі семантику смерті і переродження. І дахи культових споруд трактують у багатьох традиційних культурах як браму у потойбіччя, причому ця брама – лоно матері, яке трактується формою посудини [18] (рис. 15) або ж раковиною молюски. Так само захід сонця у вірмен трактувався як вхід до лона матері і біблійне “померти” – це піти на лоно Авраамове, Шеол же розуміється як неплідна утроба (Приповідки 30.16). Порівняймо строслов’янською: порода означає рай і породьство – відродження. Й тому дах як перехід в потойбіччя у хатах займає 2/3 або половину фасаду, що і використано в особняках на вул. П. Мирного. Дах у символіці підсвідомого людини дає зрозуміти важливість і цінність поняття покрівлі. “Над пам’яттю – лявина з даху висне” [19]. Розвалений дах, покрівля у сні князя Ігоря говорить про війну і поразку князя [20]. Ходити спати на піддашшя, стрих – бажати побачити у сні покійного [21]. Дах в аспекті несвідомого символізує – успіх, падіння даху – нещастя, смерть [22]. “... на дахах у сльозах потопають” (Ісаїя 15.2-3). Стрих асоціюється зі страхом, смертю.

Зміст форми і сюжету флюгера. Флюгер як форма носу – “тримати носа за вітром” чи “виглядати носом, звідки вітер повіє”. Форма корабля (рис. 16) походить від розуміння “тримати вітрило за вітром”. Птаха, що тримає коралик чи пір’я “впало пір’я на подвір’я” як символ долі, часто мінливої (рис. 17). Символом трофею є прапор, знамено. Флюгер у формі плаща, пальта – “повертати плащ за вітром” (німецьке прислів’я).

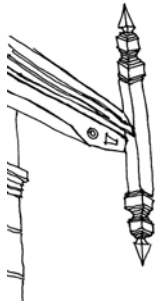


Рис. 1. Штихлір як символ опозиції небо-земля, вул. Лисенка, 34



Рис. 2. Опозиція сонце-місяць

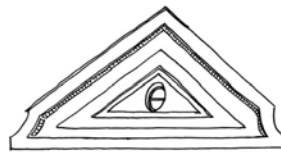


Рис. 3. Фронтон даху з "всевидючим оком", вул. Г. Чупринки № 49

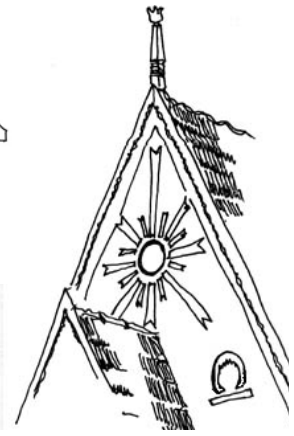


Рис. 4. Хід сонця на фронтоні (підкови як схід-захід, сонце-зеніт), вул. Мельника, № 7

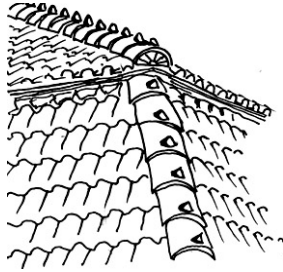


Рис. 6. Сходи-карби, вул. Карчанського № 3



Рис. 7. "Сходи Іоакова", вул. Короленка № 8

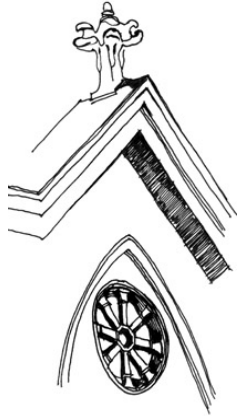


Рис. 5. Готичне колесо фортуни, "розети щастя", вул. Ів. Франка, № 134



Рис. 8. Вул. Рутковича, № 17



Рис. 9. Переможець – герой, вул. Ів. Франка, № 144



Рис. 10. Голова коня на даху споруди банку: "бути на коні, бути переможцем", вул. Банківська, № 2



Рис. 11. Гребінь химери й химера-злив, вул. Лемика, № 34

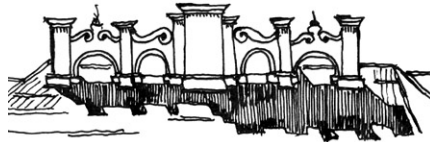


Рис. 12. Гребінь-аттик на даху підкреслює значимість споруди (навчальний заклад), вул. Й. Сліпого, № 31

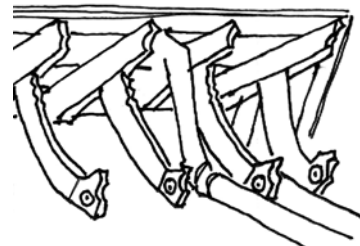


Рис. 13. "Трофей". Кронштейни у вигляді зміїнок, вул. Мельника, № 7



Рис. 14. Вул. Коперніка, № 5



Рис. 15. Завершення даху: урна зі штилем, вул. Ів. Франка



Рис. 16. Вул. Вербицького, № 6



Рис. 17. Вул. Вербицького, № 7

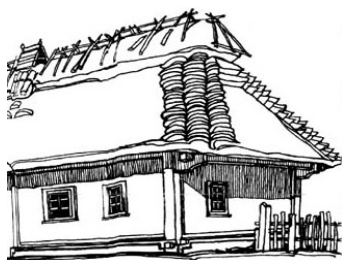


Рис. 18. Хата поч. XX ст.

Може застосовуватися у флюгерах сюжетний образ гілля, що гнеться за вітром, чи птаха, що чистить пір'я на великий вітер. Зображення на флюгері коня “*летить коник, басує...пустує*”. Ангел на флюгері костелу Єзуїтів, – як той, хто має владу над вітрами: “щоб не віяв вітер на землю, ні на море, ні на яке дерево” (Апокаліпсис, 7.1). “Проти вітру дуги” (марно) як зображення стрибожих внуків, чи персоніфіковані грецькі вітри Зефір і т.д. Епітет західного вітру для Львова може бути відтворений в образі “плаксуна”. Слов'янські казки персоніфікують вітер як чоловіка з грубими губами та вусами, що дує у всі боки. А також жіночий міфологічний образ вітрениці – красивої жінки з розпущеним волоссям, що швидко літає. Флюгер з сюжетом хамелеона – символ мінливої людини. Зображення індики, гусака, котрий “*впертий і ходить проти вітру*” – як символ перестороги і пильності і “гуси врятували Рим”. Півні на флюгерах, найвищій точці будівлі першими зустрічають сонце. В українців півень на покрівлі походить з надання йому чину дбайливого господаря подвір'я і хати. Символіка півня: пильність, символ розкаяння грішників (зречення Петра, блудний син). Півень – атрибут Меркурія чи того ж таки Гермеса, фігури якого часто увінчують банки та споруди торговельних установ (символізує доброго пастиря, що відрізняє зерно від полову). В античний час і середньовіччя півень – символ плодоріддя. Емблема “півень на даху” означає: турботи заважають спати. Півень як символ нагадування і заклику на світанням лінивим християнам, що час до молитви чи час до навчання в школі, півень також символізує інтелігенцію і мудрість [23] (фігура півня на школі № 37, вул. Вишенського та Солодова).

### Висновки

Символіка форми і покриття даху. У гуцулів дах набуває образу гірської вершини і означається поняттям верх. Порівняння форми рядів черепиці на даху із зубами пилки, а також із зубами людини [24]. Кігисті дахи [25]. Черепиця утворює образ хвиль. Гонтова покрівля чи мідна листові кін. XIX – поч. XX р. (вул. Театральна, 11а) асоціюється з лускою риби, пір'ям. Крім того риба – символ жіночого лона, що є місцем перевтілення. Тут варто згадати Йону у череві риби, який через три дні переродився, і Христа, що лише три дні пробув у гробі (Матфій 12.40). Геометричний рисунок – ромб на покрівлі даху – символізує землю-матір-лоно. (забудова по вул. Ів. Франка). Отже, ще раз підкреслимо, що дах в уявленнях українців трактується як лоно для тіла і душі. І ще стає зрозумілим поняття крокви з пруської як каркаса нутра, грудної клітки чи жердини з гаком, в гр. *χροδδαι* “зубці фортечних стін” з праслов. *κροκъve* “розсоха”. Розуміння кроков'яних ніг як скелету – це відгомін будування в неоліті жител шатрових з грудних кісток мамонтів чи інших тварин, а остов тварин як місце криївки зустрічається в казках. Та сама антропологічна семантика крокв: “*Світобудову, аж кривавлять крокви*” [26]. Гуцули називають крокви козел, козев чи кізла, інколи їх називають – кобила (кобилка). Синонім кроков – *стропила* – бере назву від снопа, що називався *стрип* і спеціально в'язався для покрівлі. Списи, які вже відвоювали, прикріплюють соломі стріхи на гребені [27]. Аналогічною є оберегова функція сохи на гребені (рис. 18). Дворогість сохи образно подібне до носіння жінкою головного убору “рога” – хустки з утворенням рогів. Ці роги відганяють злі сили. Це перегукується з рогами корови, що є символом місяця та корова як символ нічного неба (Єгипет, Індія та трипільська культура). Серпоподібні роги – символ місяця, а в Біблії ще й влади. Форма дахів, завершення схожі на головні убори, що їх носили люди в різні епохи, особливо жінки. В казках і в народному епосі сила людини знаходилася в шапці, шоломі, а в середньовіччі визначала соціальний статус. Так і дахи можуть сказати про функціональну приналежність. Навіть в ранніх міфологіях, напр., шумерській, захиститися від демонів можна, якщо маєш покрівлю.

Метафора, порівняння: “*Доми тяжко схилили руді, гонтові, темні чуби*”, “*скривлений... комин, мов бляха труби*” *Чотири брати під одним капелюхом*. “*Мов капелюх, квітчастий дах*” [28], дах в образі шолома. Хата на Русі асоціюється як “*в ризах образи*”, солома, що покриває стрих, асоціюється з ризою [29]. Асоціація головки маку з каплицею (бані при землі). “*Верхи сумних церков пливають, мов хмари*”. Ідеальна конусоподібна форма полум'я як вишукана форма завершення (вул. Тарнавського, 8). Стріха у формі “*кудлатої шапки*” [30].

В епоху Відродження пропорція людської голови і тіла відповідала відношенню антаблемента до споруди. Народності, що проживають у місті, мали певні типові завершення храмів, веж. “Групи дзвіниць виспівують ідеї народів” [31]. Зустрічаємо “череп” як антропологічне означення і як другу назву черепиці, та черепиця як шар бракованого посуду, яким найчастіше вкривали площини печі [32]. В міфології світотворення з черепа першолюдини повстало небо. Символ купола як неба-черепа-Голгофи: Христос, який сидить на куполі каплиці Боїмів.

Озвучення даху: “В мові дощу по залізних ринвах переважають голосні звуки.” “Хати, немов гриби червоні, / ростуть під вітром буйновійним. / У черепицю дощ задзвонить.”

Екзотичний антураж. “Білками блимає розвора перехожий, що дивиться: сновида йде карнизом” [33]. Співають на дахах сновиди, /осріблюються краєвиди [34]. Сновида, що йде по даху мистецького музею у м. Дармштадті, втілює певну інтерпретацію митця. Можливим є застосування образу акробата, що ходить по шнурі. “Сажотруси, мов цигли на дахах” [34]. Сюжет “скрипаль на даху”. Той же ж домовик на комині, а на заході Європи гном / в комині гном ходить, / похитуючись.../ Сюжет казкового персонажу Карлсона. На Зелені свята існує традиція прикрашання стріхи лопухами. У селах сушіння фруктів на схилах дахів чи сушіння книг у фільмі Параджанова “Цвіт граната”. А також дах через поняття відкинутої тіні: багатство тіні на тротуарі дають площинно повитинані аттики. Покрівля – це все те, що оберігає сон і життя людини (око-сонце-вогнище, дух, кіт, покривало-плащ, крило птаха, лоно) від негоди і лих.

1. Винкельман И.И. История искусства древностей. – СПб.: Алетейя, 2000. – С.418.
2. Новогреческий –русский словарь / Сост. И.П. Хориков, М.Г. Малев. – М.: Культура и традиции, 1993. – 854 с.
3. Знойко О.П. Міфри Київської землі та події стародавні. – К.: ЦК ЛКСМУ, 1896. – С. 47–49.
4. Джозеф Кемпбел. Герой із тисячею облич. – К.: Альтернативи, 1999. – С. 153–154.
5. Антонич Б.-І. Поезії // Радянський письменник. – К., 1989. – С. 335.
6. Українська минушина. Ілюстрований етнографічний довідник / А. Пономарьов, Л. Артюх, Т. Косміна та ін. – К.: Либідь, 1993. – С. 23–24.
7. Славянские древности. Этнолингвистический словарь: В 5 т. – М.: Междунар. отношения, 1995. – Т. 1. – С. 314–316.
8. Прислів'я та приказки. – К.: Наук. думка, 1989. – С. 378.
9. Акафісник до Матері Божої.
10. Словарь украинского языка: В 4 т. Соьр Б.Д. Гринченко. – К., 1908. – 494 с.
11. Лексикон словено-латинський Є. Славинецького та А. Корецько-Сатановського. – К.: Наук. думка, 1973. – С. 459.
12. Загадки. – К.: Дніпро, 1987. – С. 66.
13. Загадки. – К.: Дніпро, 1987. – С. 66.
14. Стус В. Передчуття. – Л.: Фенікс, 1991. – С. 30.
15. Джозеф Кемпбел. Герой із тисячею облич. – К.: Альтернативи, 1999. – С. 41–42.
16. Знойко О.П. Міфри Київської землі та події стародавні. – К.: ЦК ЛКСМУ, 1879. – С. 50.
17. Народні пісні в записах Івана Манжури “Музична Україна”. –1974. – С. 32, 43.
18. Пошивайло І. Феноменологія гончарства // Українське народознавство. – С. 231–232.
19. Андієвська Е. Спокуси святого Антонія. Сучасність. – 1985. – С. 172.
20. Слово о полку Ігоревім. – С. 37–39.
21. Українська література XVIII ст. – К.: Наук. думка, 1983. – С. 178.
22. Народний Сонник. – К.: Народознавство, 2000. – С. 66.
23. Herder. Lexicon der christlichen ikonographie. Rom/Friburg/Basel/Wien. Т. 2. – С. 205–210.
24. Тодось Осьмачка. Поезії. “Радянський письменник”. К., 1991. – С. 183, 184.
25. Пастернак Б.. Избранное. Кн. 1. – М.: Просвещение, 1991. – С.41.
26. Андієвська Е. Спокуси святого Антонія. Сучасність. – 1985. – С. 33.
27. Народні перлини. – К.: Дніпро, 1991. – С. 81.
28. Антонич Б.-І. Поезії // Радянський письменник. – К., 1989. – С. 87.
29. Есенин С. Избранное. “Художественная литература”. – М., 1972. – С. 44, 57.
30. Антонич Б.-І. Поезії. “Радянський письменник”. – К., 1989. – С. 105.
31. Рембо А. – К.: Дніпро, 1995. – С. 144–145.
32. Гуцульські говірки. – Л.: Інституту краєзнавства, 1997. – 232 с.
33. Андієвська Е. Спокуси святого Антонія. Сучасність. – 1985. – С. 145.
34. Антонич Б.-І. Знак Лева. – Львів: Каменяр, 1998. – С. 90–239.