

НОВІ МАТЕРІАЛИ ДО ВІДТВОРЕННЯ АРХІТЕКТУРНОГО ВИСТРОЮ ГОЛОВНОГО КОРПУСУ ЛЬВІВСЬКОЇ ПОЛІТЕХНІКИ

© Жук О.К., Петрик В.М., 2011

Розглянуто актуальні проблеми дослідження та реставрації пам'ятки архітектури – головного навчального корпусу Національного університету “Львівська політехніка”, спорудженого у 1874–77 рр. за проектом Юліана Захарієвича. Дотепер будівля не змінила своєї основної функції, однак численні будівельно-ремонтні роботи призвели до втрати багатьох первісних елементів інтер'єрів пам'ятки. Натурні дослідження та архівні пошуки дали підставу для реконструкцій окремих елементів інтер'єру корпусу та розроблення пропозицій з їх реставрації.

Ключові слова: архітектурний вистрій, головний навчальний корпус, Національний університет “Львівська політехніка”, Юліан Захарієвич, інтер'єр, дослідження, реставрація.

The article reveals topical issues on research and restoration of architecture and interiors of such an architecture monument as the main building of Lviv Polytechnic National University, which was constructed in 1874-77 in compliance with the project of Yulian Zakhariyevych. Since then the building main function has been staying the same, though numerous civil and repairing works caused the loss of many original elements of the monument interiors. Nature research and archival searches became the base for the reconstruction of separate interior elements of the building and for the outwork of suggestions concerning their restoration.

Key words: architectural order, main academic building, the National University of “Lviv Polytechnic”, Julian Zahariievich, interior, research, restoration.

Постановка проблеми

Національний університет “Львівська політехніка”, заснований 4 листопада 1844 року як цісарсько-королівська Технічна академія [1], у час, коли Галичина перебувала у складі Австро-Угорщини, по праву вважається одним із найстаріших технічних університетів Європи та першим технічним університетом України. Особливої уваги заслуговує історія архітектурного ансамблю Політехніки, окрасою якого є будівля головного корпусу, заняття у якому розпочалися 15 листопада 1877 року.

Головний корпус Львівської політехніки із складною і водночас довершеною архітектурою протягом більш ніж століття свого функціонування зазнав численних перебудов, реконструкцій, змін та оновлень інтер'єрів. Водночас зміна колористичного вистрою та композиції внутрішніх просторів корпусу проводилась дотепер без відповідних наукових обстежень, що зумовило затирання інформації про ранні стадії опорядження інтер'єрів пам'ятки.

Аналіз попередніх досліджень

Основні дослідження архітектури головного корпусу Львівської політехніки зосереджувались в основному у напрямку вивчення історії його будівництва та описі його архітектурного вистрою чи архітектурно-предметного середовища (З. Поплавський, А. Каменобродський, В. Зайончковський, Б. Черкес, О. Жук, О. Стасюк). Сьогодні доволі повно висвітлено історію задуму та спорудження будівлі, визначено авторство скульптурних композицій та живописних полотен в інтер'єрі. Однак попередні натурні обстеження самого об'єкта дають змогу стверджувати, що для отримання повної інформації про первісний вигляд корпусу, його архітектурне та художнє вирішення, зокрема оздоблення інтер'єрів, історико-бібліографічних та архітектурно-мистецтвознавчих досліджень недостатньо.

Мета статті

Мета статті – представити нові результати комплексних наукових досліджень з відтворення фрагментів інтер'єрів Головного корпусу Львівської політехніки, подати рекомендації з подальшого дослідження та реставрації пам'ятки.

Виклад основного матеріалу

Історія будівництва. Вже в другій половині XIX ст. у зв'язку із подальшим розвитком Технічної академії, зростанням числа кафедр назріла необхідність будівництва нового приміщення, яке б відповідало навчальним та науковим вимогам технічної освіти. На початку 1872 року Академія отримала дозвіл цесаря Франца-Йосифа I на спорудження власного будинку. Для будівельних робіт австрійський уряд виділив із скарбниці чималі кошти – 1 млн. 300 тис. золотих ринських. У тому ж році замовлення на створення проекту будинку Технічної академії та окремого приміщення хімічної лабораторії отримав Юліан Захарієвич (1837–1898) – професор архітектури Технічної академії. Отримавши замовлення на проект, Ю. Захарієвич вирушив у ознайомчу подорож Європою. Зокрема, він вивчав функціональне вирішення та архітектурне оздоблення політехнік у Відні та Мюнхені (остання була збудована у 1868 р.). Проаналізувавши європейський досвід, Захарієвич уже в кінці 1872 р. завершує проект. У 1873 р., після обговорення в Академії, Уряді Галичини і в Міністерстві освіти Австро-Угорщини, проект був затверджений [2].

У проекті головної будівлі архітектор використав форми, властиві італійському ренесансу, що відповідало популярному тоді у європейській, зокрема австрійській, архітектурі стилю історизму. Перший варіант проекту за загальною композицією, пропорціями, розташуванням вікон і дверей наслідував будівлю Політехніки у Відні. Портик іонічного ордера завершувався атиком зі статуями, що ніби продовжували вертикальні осі колон. Але у другому, реалізованому варіанті проекту, основними архітектурними елементами головного фасаду стають коринфські колони і завершення фронтона однією компактною скульптурною групою, що зробила фасад композиційно цілісним. На відміну від будівлі Віденської політехніки, де головна вісь споруди підкреслює зв'язок із внутрішнім подвір'ям, у Львівській політехніці вона пов'язана з головним вестибюлем та монументальним простором сходової клітки [3].

Будівництво головного корпусу розпочалося 1 квітня 1874 року. Будівництво провадили, під керівництвом Ю. Захарієвича, представники “Галицького товариства промислового виробництва цегли та будівництва у Львові” архітектори З. Кендзерський, А. Каменобродзький. Інспекцію будови здійснював інженер намісництва К. Сляпа. Роботи велись швидко. Близько 600 мулярів, каменярів і теслярів було найнято для щоденної праці. Для мурування використовували камінь з кар'єрів Теревовлі та Демні, постачанням гіпсу займалась львівська фабрика Ю. Франца. У вересні 1876 року завершується двоповерховий будинок хімії та фасад головного корпусу, а 1 жовтня 1877 року – вся споруда [4].

Головний корпус Політехніки – прямокутний у плані, триповерховий, з двома внутрішніми замкненими подвір'ями і коридорною системою розміщення аудиторій. Він був розрахований на 300 студентів. Довжина будівлі 113 м, ширина – 63 м, а площа забудови – 5818 кв. м. Фасад корпусу позначається спокійним пропорційним групуванням архітектурних мас, художніми якість простих геометричних об'ємів. Урочистість входу та центр головного фасаду акцентують шість колон коринфського ордера, які опираються на перший ярус центрального ризаліту, що увінчується трифігурною скульптурною композицією авторства Леонарда Марконі. Алегоричні жіночі фігури символізують інженерію, архітектуру й механіку – три факультети, що розташовувалися тоді в будівлі. На аттику великими латинськими буквами написано: LITTERIS ET ARTIBUS, що означає „Науками й Мистецтвом”. На фризі, що попід головним карнизом, було також зроблено напис: “Franciscus Josephus, Austriae Imperator, A.D. 1877”, тобто “Франц Йосиф, Імператор Австрії, Року Божого 1877”, що проіснував до 1919-го року.

Кілька сходинок перед головним входом ведуть на широку терасу, на якій встановлено металеві ліхтарі, виконані за рисунками Захарієвича. За трьома арками вхідних дверей знаходиться просторий вестибюль. Він поділений на три частини, бічні з яких перекрыті хрестовими склепіннями і підтримуються тосканськими колонами, поставленими у два ряди. Стеля прикрашена розписами. Вісім сходинок відділяють вестибюль від партеру, з якого відкривається перспектива на широкий марш парадних сходів, що ведуть на другий поверх. Піднявшись на них, можна охопити поглядом величний простір сходової клітки, який займає всю висоту будинку і на рівні другого поверху обрамлений балюстрадою. М'яке



Рис. 1. Фотографія головного фасаду корпусу Політехніки з аттиком після завершення будівництва (кін. XIX ст.)

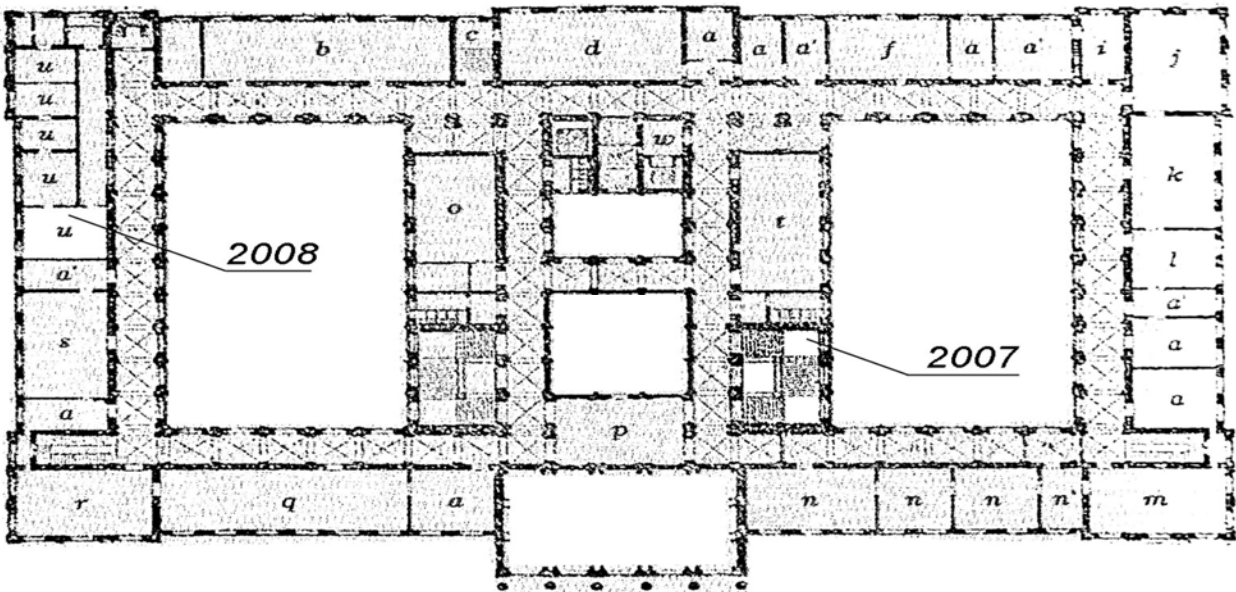


Рис. 2. План 2-го поверху головного корпусу Львівської політехніки (1894 р.) з позначеними місцями та роками зондажів на пофарбування

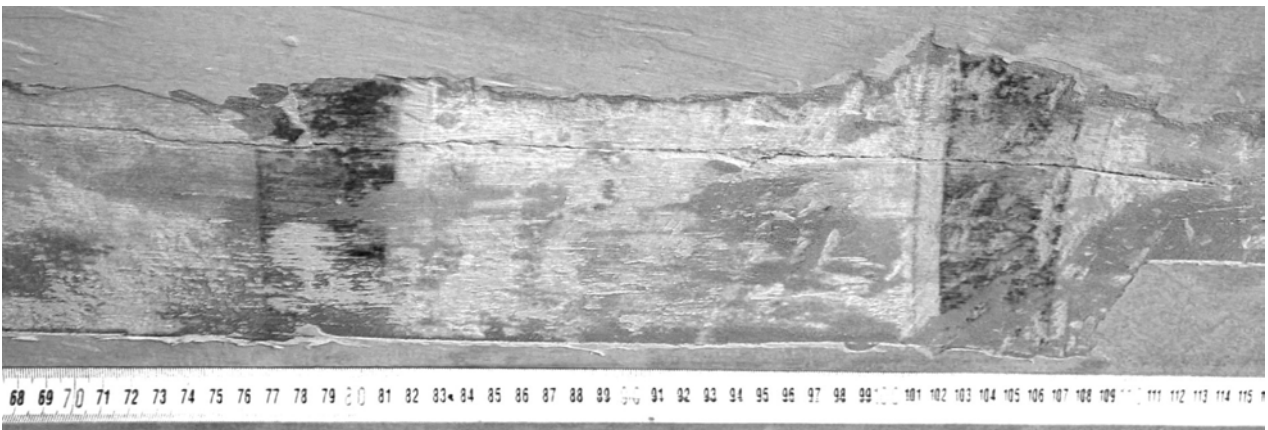


Рис. 3. Фото виявлених фрагментів розписів на стелі у к. 328-б (фото І. Бокала)

Перетин 1-1

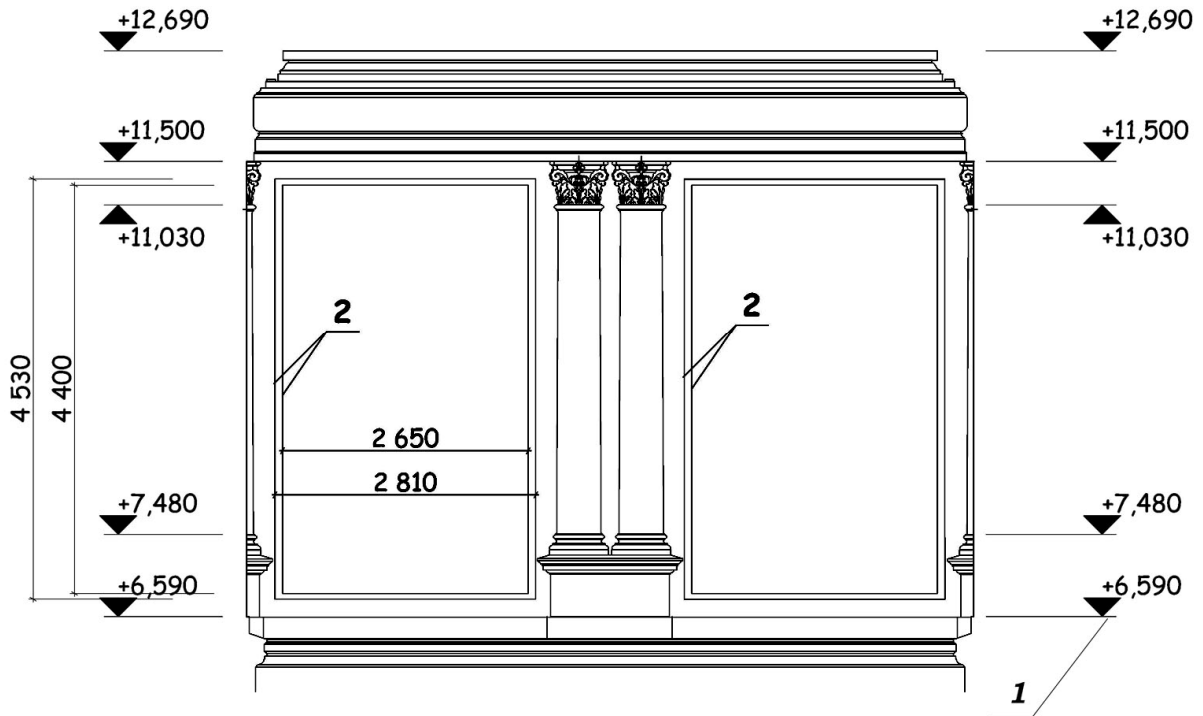


Рис. 4. Виявлені контури фаш на простінках між пілястрами:
 1 – позначки висот, які взяті від рівня підлоги 2-го поверху; 2 – виявлені контури розпису
 (рис. М. Єзерського, В. Петрика)

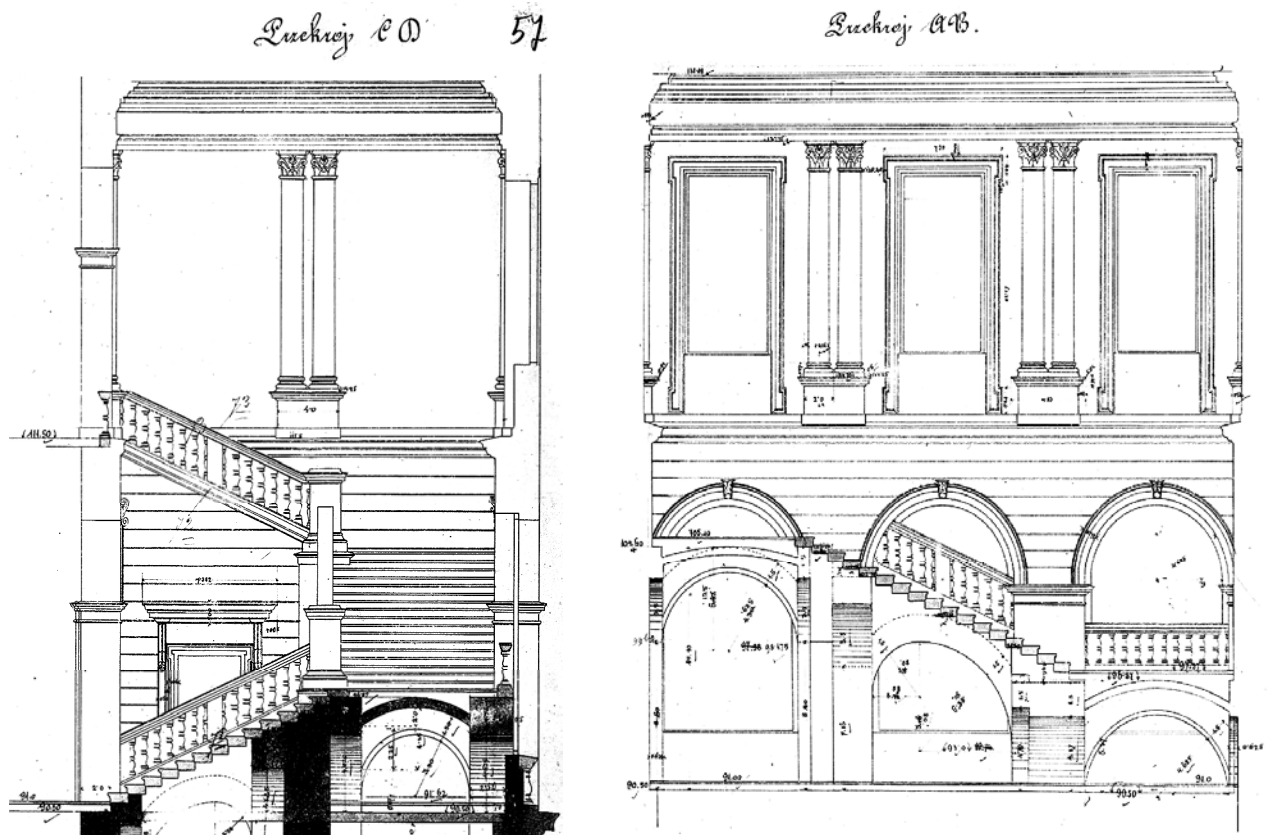
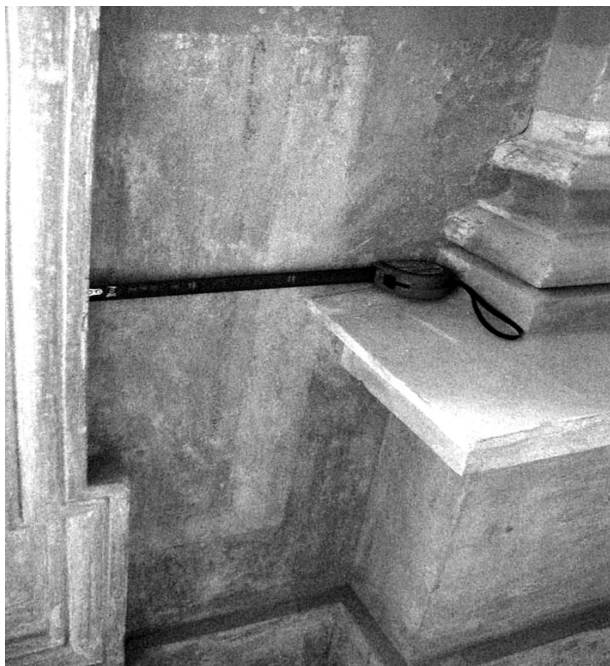
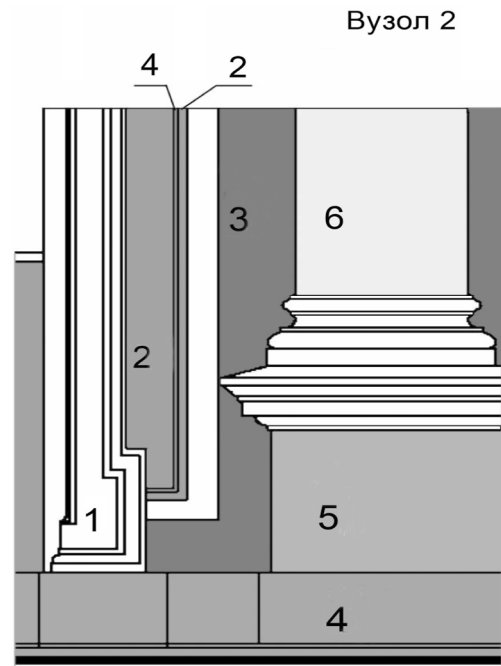


Рис. 5. Проект бокової сходової клітки (Ю. Захарієвич, 1872–1873 рр.)



а



б

Рис. 6. Дослідження первісного рисунка зовнішньої стіни східної бокової сходової клітки:
 а – фотофіксація розкриття (фото В.Петрика); б – реконструкція кольорового оздоблення зовнішньої стіни східної бокової сходової клітки (цифрами позначені кольори): 1 – білий; 2 – світла умбра; 3 – темна умбра; 4 – сіро-попелястий; 5 – світло-охристий; 6 – легкий рожевий

Перетин 2-2

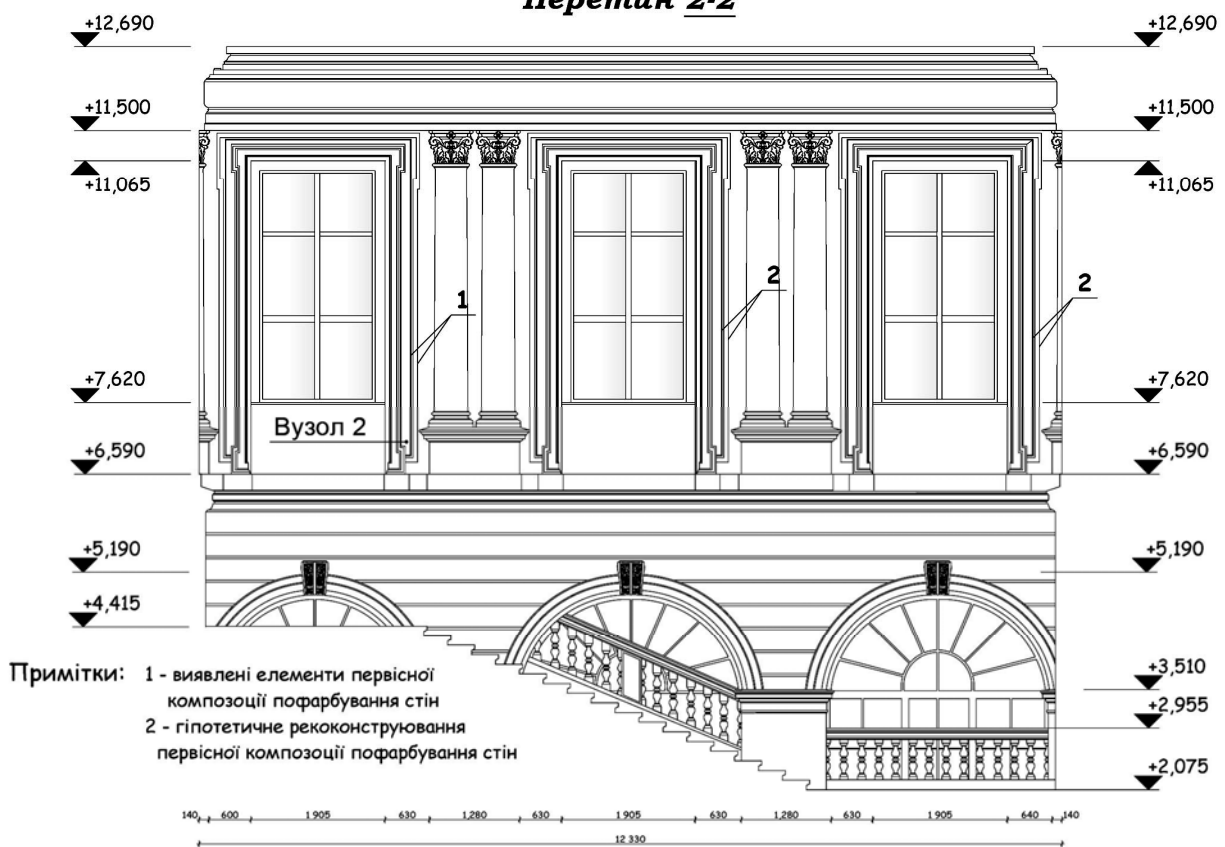


Рис. 7. Зовнішня стіна східної бокової сходової клітки з реконструкцією первісного декоративного оздоблення (рис. М. Єзерського, В. Петрика)

верхнє світло зі скляного плафону стелі ллється на тримаршеві сходи, оточені аркадою, арки якої прикрашені скульптурними алегоріями наук і мистецтва. Стіни оздоблені також ліпними орнаментальними прикрасами в неоренесансному стилі. Їх виконав з цементу та гідравлічного вапна Е. Шредель, представник Віденської скульптурної фірми К. Фельдбахера у Львові. Поліхромні розписи стель вестибюля та сходової клітки (галерей) імітують так звані гротески, популярні у художників Давнього Риму та Ренесансу. Стіни головної актової зали розписував, з імітацією під мармур, у 1884 р. І. Долинський. Настінний живопис проектував Ю. Захарієвич, а виконували брати Флек. Сходи провадять у вестибюль перед актовою залю, неповторність якій надає багатий пластичний декор [5].

Спорудження головного корпусу Політехніки було важливою віхою у процесі забудови міста і розвитку будівельного мистецтва. Він став центром формування львівської архітектурної школи, виховання технічних кадрів і осередком передової інженерної думки, став першим, до речі, виконаним блискуче, програмним твором Ю. Захарієвича, який отримав тільки позитивні і схвальні відгуки колег і преси [6].

Зазначаючи внесок Ю. Захарієвича в будівництво, колегія професорів обирає його ректором. Для підкреслення статусу Технічної академії як вищої школи колегія професорів запропонувала змінити її назву. 8 жовтня 1877 року пропозицію було прийнято, і Академія стає “Technische Hochschule”, а в загальноприйнятому перекладі – “Політехнічна школа”. Щоб відзначити такі важливі в історії закладу моменти, вирішують якнайурочистіше провести акт інавгурації нового ректора і поєднати це з освяченням будівель. За участю міністра Австрії Кароля Стремаєра 15 листопада 1877 року відбулися урочистості, на яких ректор Ю. Захарієвич виступив із лекцією “Мистецтво на службі техніки”. За успішне завершення будівель Політехніки та заслуги перед державою цар у 1880 р. нагородив його орденом і підніс до шляхетського стану, додавши до прізвища “z Lwigrodu” [7]. У виголошеній ще раніше, навесні 1877 р., лекції “Про архітектуру” Захарієвич зробив наголос на важливості гармонійної композиції будівлі, її відповідності функціональному призначенню і сучасному розумінню краси [8]. Саме ці свої погляди на будівельне мистецтво Захарієвич втілює в ансамблі будівель Політехніки – одного з кращих посеред архітектурних пам’яток Львова.

Натурні дослідження. У 2007–2008 рр. під час ремонтних робіт у головному корпусі працівники та студенти кафедри реставрації провели фіксацію розкриттів, де було виявлено не відомі дотепер залишки первісних пофарбувань інтер’єрів у коридорах та приміщеннях корпусу (рис. 2) [9].

Так, на боковій сходовій клітці між другим та третім поверхами корпусу у 2007 р. проведені обстеження стін під час змивання шарів пофарбування в процесі ремонтних робіт. Було виконано фотофіксацію та обміри стіни в процесі ремонтних робіт (доц. В. Петрик, студенти М. Єзерський, С. Штогун).

У результаті досліджень виявлено сліди рисунка імітації обрамлення дзеркала північної стіни між пілястрами – т. зв. “фаші” (рис. 2, 3). Отже, первісно дзеркала стін були позначені широким 8-сантиметровим білим пояском, що розділяв основну площину стіни, пофарбовану в темно-охристий колір (66,3 % охри – № 9325 за колірником тиньків Keim “Exclusiv”), та поверхню стіни “в дзеркалі”, пофарбовану у світло-охристий колір (58,5 % охри – № 9066 за колірником тиньків Keim “Exclusiv”). Імовірно, що контур фаші та деталі були відтінені сірою графією, як це виявлено на поясах арок та зовнішній стіні. Сьогодні у пофарбуванні цієї ділянки стіни однотонним глухим розбіленим вишневим кольором не враховано первісного рисунка та колористики стін в інтер’єрі сходів.

Дотепер такий елемент декорації був невідомий, оскільки на архівних кресленнях проекту Ю. Захарієвича програми розписів інтер’єрів на боковій сходовій клітці не наведено (рис. 4) [10]. Оскільки проектні креслення були реалізовані, можна припустити, що декорували та фарбували майстри безпосередньо за вказівками (або ескізами) автора проекту до 1898 р.

Ще цікавішою виявилась програма декорації зовнішньої стіни сходової клітки (рис. 5). Після змивання верхніх шарів пофарбувань під час ремонтних робіт вдалось зафіксувати достатньо добре збережені сліди первісного пофарбування, нанесеного по ґрунту основної затирки площини стіни. Декоративні елементи: профілі баз пілястр, капітелі, обрамлення вікон виконані з гіпсових литих елементів, змонтованих після потицькування стін. Всі вони були пофарбовані у білий колір. Обрамлення вікон по контуру на площині стін були додатково збагачені імітацією дзеркал з білим відтіненым пояском.

Основна площина стіни була пофарбована у темний відтінок охри, а локальні площини висвітлювались до світлої охри. Карниз та цоколь над рустованою стіною 2-го поверху мав попелястий сірий колір, п'єдестали під пілястрами імітували жовтуватий пісковик, карнизи та капітелі були білі, а ентазиси пілястр – кольору слонової кістки з рожевим відтінком (рис. 5, б). Русти над арками були пофарбовані у колір умбри (однак на час досліджень більшу частину цієї ділянки стін розчищено до основного тиньку).

Також ід час ремонту прим. 328(б) у 2008 р. (див. також рис. 1) на стелі та стінах працівники кафедри ПРАК (доц. В. Петрик, асист. І. Бокало) зафіксували фрагменти первісного кольорового опорядження, зокрема – омфалій на стелі, які були забілені протягом численних ремонтів у попередні десятиліття (рис. 7). Згідно з планом 1894 р., це приміщення було вітальною помешкання астрономічного обсерватора.

Площину стін вітальні було пофарбовано в насичений колір червонуватої теракоти, що мав би створювати урочистий настрій інтер'єру приміщення.

Оскільки сучасне розпланування приміщень не дозволяло провести реставрацію розписів з їх повною експозицією (тут зараз знаходяться службові приміщення дирекції інституту архітектури), вони законсервовані під конструкцією підвісної стелі.

Складним питанням залишається також точне датування часу виконання кольорового опорядження інтер'єрів та їх авторство. Оскільки на проектних кресленнях такої програми не представлено, а на фотофіксації інтер'єрів з початку 90-х рр. XIX ст. вестибюлі ще не розписані, припускається, що роботи проводились поступово, протягом 1890-х років, під керівництвом Ю. Захарієвича, а виконувались, як зазначалося вище, братами Флек.

Виявлення значно багатшої від сучасного стану програми розпису інтер'єрів у відносно другорядних приміщеннях корпусу дає змогу припустити наявність складнішої програми у значніших приміщеннях, зокрема у теперішній приймальні ректора (колись – кабінет ректора) та кабінетах ректора (зала засідань I, кабінет секретаря), кабінеті вченого секретаря (зала засідань II), приміщеннях колишніх профільних музеїв.

Висновки

Отже, проведені у 2007–2008 рр. локальні натурні дослідження архітектурного вистрою та інтер'єрів головного корпусу Львівської політехніки дали змогу встановити, що сучасна програма пофарбування та опорядження інтер'єрів пам'ятки не повністю враховує їх первісний вигляд, що був створений за задумом Ю. Захарієвича. Відсутність, однак, на сучасному етапі досліджень в архівних матеріалах інформації про програму колористики та розписів інтер'єрів вимагає проведення обов'язкових натурних досліджень, зокрема зондажів на кольорове пофарбування, при підготовці програми ремонтних робіт у приміщеннях корпусу. Тим паче, що статус такої визначної для архітектури Львова та регіону пам'ятки вимагає обов'язкового проведення її науково-реставраційних досліджень.

1. Центральний державний історичний архів у Львові. (ЦДІАЛ). Ф. 146, оп.4, спр. 4379, арк. 154. 2. Popławski Z. *Dzije Politechniki Lwowskiej w latach 1844–1945*. – Wrocław-Warszawa-Krakow, 1992. – S. 58. 3. Czerkies B., Danczak I. *Architekt Julian Zachariewicz w ukraińskiej i polskiej kulturze // Ochrona wspólnego dziedzictwa kulturowego*. – Warszawa, 1993. – S. 80. 4. Kamienobrodzki A. *O budowie głównego gmachu Szkoły politechnicznej // Dzwignia*. – Lwow, 1877. – № 5. – S. 36. 5. Жук О. *Головна будівля Львівської політехніки*. – 2-ге вид. – Львів: Вид-во Львівської політехніки, 2008. – С. 31–47. 6. Стасюк О. *Перший етап формування архітектурних комплексів Празької та Львівської політехнік // Вісник Нац. ун-ту “Львівська політехніка”*. – 2002. – №.439: *Архітектура*. – С. 282. 7. Zajaczkowski W. *Szkola politechniczna we Lwowie. Rys Historyczny jej zalozenia i rozwoju, tutziej stan jej obecny*. – Lwow, 1894. – S. 94–95. 8. Zachariewicz J. *Odczyt o architekture*. – Lwow, 1877. – 29 s. 9. *Архів кафедри ПРАК НУ “ЛІТ”*. 10. *Державний архів Львівської обл. (ДАЛО), ф. 2, оп. 2, спр. 4763*.