

А.М. Мартинюк-Медвецька, М.І. Гром
 Національний університет "Львівська політехніка",
 кафедра реставрації та реконструкції архітектурних комплексів
 ТОВ Перша Архітектурна Майстерня

ОСОБЛИВОСТІ ВИРІШЕННЯ ФОРМИ ДАХІВ У РІЗНИХ АРХІТЕКТУРНИХ СТИЛЯХ ДРУГОЇ ПОЛОВИНИ ХІХ ст. – 30-х рр. ХХ ст. ТА ПРОБЛЕМИ ВПИСАННЯ МАНСАРДНИХ ПРИМІЩЕНЬ

© Мартинюк-Медвецька А.М., Гром М.І., 2011

Досліджено розвиток форм дахів та горищ, починаючи від архітектури класицизму, завершуючи функціоналізмом, тобто від другої половини ХІХ ст. до кінця 30-х рр. ХХ ст. на прикладі історичної забудови м. Львова, а також розглядаються можливості влаштування мансард у наявні конструкції горищ, особливо мансардних чи дахових вікон.

Ключові слова: форма даху, конструкції горища, реконструкція даху, влаштування мансардних приміщень, мансардне вікно, дахове вікно, львівська історична забудова, історико-архітектурне середовище, архітектурні стилі, стан збереженості, цінність забудови.

In this article is studied the development of the roof shapes, since classical style in architecture up to functionalism, another words from second path of XIX to 30 years of XX century on the examples of historical buildings of Lviv and looking for the means of adjustment mansards for dwelling space, see for mansard windows.

Key words: shape of roof, constructions of attic or garret, reconstruction of roofs, the adaptations (adjustments) of mansards for dwelling (living) space, mansard windows, roofs windows, Lviv historical buildings, architectural styles, historic and architectural environment, the state of preservation, the value of buildings.

Постановка проблеми

Пристосування горищ є давно актуальною проблемою для Львова і свідченням тому є низка рішень міської влади щодо з'ясування проблем порятунку історичної забудови міста, а, з іншого боку, – і вирішення житлової проблеми для багатьох мешканців. Ремонт даху в багатьох випадках через брак коштів не можна здійснити за рахунок міської казни і, якщо знаходиться потенційний інвестор, то одразу ставиться питання щодо пристосування горища і використання його для потреб офісу чи додатково організованого житла. Зрештою, в наявному об'ємі горища влаштувати мансардне приміщення можна значно меншим коштом порівняно з новим будівництвом, але не завжди архітектурне вирішення нового мансардного рівня вдало пов'язане з композицією фасадів. У дослідженні проаналізовано розмаїття форм дахів у різних стилях, що панували від середини ХІХ ст. до кінця 30-х рр. ХХ ст. та архітектурно-композиційних можливостей влаштування мансардних приміщень у наявні форми дахів.

Аналіз досліджень та публікацій

У багатьох публікаціях висвітлено історію архітектури Львова та характерні риси забудови, вирішеної у стилі класицизму, історизму, романтизму (мальовничому стилі або ж стилі піктореск), модерну чи сецесії, а також функціоналізму. Серед авторів, які заторкували згадані проблеми, зазначимо Р. Липку, В. Вуйцика, Б. Черкеса, Ю. Бірюльова, Т. Трегубову, М. Бевза, С. Лінду. Проте здебільшого дослідженням форм даху ці дослідники не займались, обмежуючись лише аналізом архітектурної композиції фасадів чи інтер'єрів. На додаток до цього фактично ніхто з дослідників не займався проблематикою влаштування мансард у наявні форми даху чи горища.

Мета статті

Метою статті є аналіз форм дахів, що були поширені в архітектурі класицизму до кінця 1860-х рр., а також в архітектурі усіх напрямів історизму – неоготиці, неороманському, необароковому стилях тощо, в усіх можливих варіаціях, як наприклад, французькому необароко; аналіз форм дахів у романтизмі чи так званому мальовничому стилі (пікtoresк), вирішення дахів у період модерну та сецесії, у стилі архітектури функціоналізму. Крім того, розглянуто можливість облаштування в наявних формах дахів нових мансардних приміщень.

У Львові розмаїття форм дахів пояснюється розмаїттям стилів. Це явище – непересічне в історії європейської урбаністики, і Львів є чи не єдиним містом з таким великим спектром вирішення форм дахів. Проблема стилевого чи нейтрального проектування мансардних приміщень існує як для пам'яток архітектури, так і для так званої рядової забудови. Скажімо, для потреб студитського чоловічого монастиря здійснено реконструкцію горища пам'ятки архітектури XVII–XVIII ст. – колишнього монастиря Кармелітів Босих. Залишаючи на розсуд і відповідальність архітекторів-реставраторів можливість чи неможливість втручання в сформований історичний образ і силует дахів у пам'ятках архітектури, необхідно з'ясувати можливості влаштування мансард в історичній забудові м. Львова, серед яких і також рядова забудова.

Найгострішою ця проблема виявилась для функціоналістської забудови, зведеної у 1930-х рр. Якраз вона найбільше потерпає від самовільних втручань мешканців, які вважають її нецінною, бо на їхню думку “вона не має жодних оздоб”. З іншого боку, ці будинки типу “люкс” чи “напівлюкс”, як прийнято їх у Львові називати, маючи дахові конструкції і водозливи специфічного вирішення, стали потерпати наприкінці 90-х рр. від проникання вологи. У зв'язку із зазначеними вище обставинами, студенти під керівництвом старшого викладача кафедри реставрації та реконструкції архітектурних комплексів А. Мартинюк-Медвецької з 1999 р. розпочали обстеження горищ цих будинків на вул. Дорошенка, акад. Сахарова, Зарицьких, Левицького та в інших місцях, паралельно знайомлячись з архівними документами з їхнього спорудження під керівництвом доцента тієї самої кафедри М. Долинської. Крім того, розроблялись проектні пропозиції щодо влаштування мансард. Про результати цих розвідок та ескізних проектних рішень мова йтиметься далі.

Іншого ж роду проблеми виникають з облаштуванням мансард, вирішених у стилі історизму, модерну чи сецесії. Виробленню методики і підходів щодо можливості використання горищ у будинках, які зведені в другій половині XIX ст. до 30-х рр. XX ст. присвячено дипломний проект Гром Марії, який вона захистила у грудні 1999 р.

Коротко про результати цього дослідження. Для архітектури **класицизму** були характерні доволі прості форми дахів: вони, як правило, були двосхилими, рідше чотирихилими, хоча і були також дахи з так званими заломами, що набули поширення ще у період бароко. Саме дах з заломом був на будинку № 45 на пл. Ринок, як з'ясувалось під час ознайомлення з його будівельною справою, який замінено на двосхилий з ліквідацією мансард у 1872 р. [1] Нахил площин дахів був не меншим як під кутом 45°, чим забезпечувалось швидке водовідведення. Більшість житлових будинків у Львові мали в той час покрівлю з гонту, і саме гонтовий дах був на будинку № 45 на пл. Ринок [2], рідше покривали дах черепицею. Серед архівних документів доволі часто можна натрапити на записи, що III-й відділ магістрату міста Львова впродовж 1870–1880 рр. змушує власників будинків замінити гонтове покриття на вогнестійке. Для прикладу: протягом 1872–1885 рр. проводилась заміна гонтового покриття над одинадцятьма будинками в складі Бенедиктинського монастиря [3]; у 1872 р. ще був гонтовий дах над будинком № 14 на пл. Ринок, термін заміни якого магістрат продовжує до 1880 р. [4]; у будинку № 45 на пл. Ринок гонтове покриття замінено на бляшане у 1872 р. разом зі зміною дахових конструкцій і форми даху; приблизно в цей час магістрат вимагає замінити гонт на багатьох житлових будинках уздовж вул. Жовківської (нині – Б. Хмельницького), на вул. Кжижовій (нині – ген. Чупринки). Разом зі заміною покриття доволі часто змінювались і дахові конструкції: відбувалось зниження висоти дахів, оскільки у зв'язку зі застосуванням бляхи можна було зменшувати кут нахилу. Слухові вікна почали влаштовувати у верхній частині фасадної стіни, утворюючи своєрідний фриз, увінчаний зверху карнизом. Це дуже добре бачимо знову ж таки на прикладі будинку № 45 на пл. Ринок, де за проектом будівничого-архітектора Е. Келера (E. Köhler) зроблено підвищення парапетної стінки зі слуховими вікнами [5]. Зрештою серед історичної забудови

збереглося порівняно небагато дахів з дерев'яними конструкціями, виконаними до 1870 р., з високим об'ємом даху ($B = 5-7$ м), а значна більшість дахових конструкцій походить з періоду після 1870 р.

Для *архітектури* житлових будинків **1850–1870 рр.** характерна була площинність та порівняна лаконічність пластики і декору [6]. І дахи в цей період мають доволі прості вирішення, тобто без заломів, без ефектних слухових вікон, шпилів, гребенів тощо.

Ускладнення форми дахів спостерігається тільки з віянням *романтизму* та *історизму*, що набули особливого поширення у Львові після 1870 р. [7] Починаючи з цього часу збагачується композиція фасадів за рахунок введення центрального або бокових ризалітів. Ризаліти могли лише незначно виступати з площини фасаду, але завдяки їм ускладнювалась і збагачувалась форма дахів. Разом з розмаїттям форм у композиціях фасадів, ідеї яких почерпнуті з різних періодів і країн відповідно до прийнятого стилевого напрямку, по-різному розв'язувались і форми дахів. Якщо будинок зводився в стилі *італійського ренесансу*, то дах у ньому не відігравав ніякої композиційної ролі, і вид на нього закривався виступаючим вінцевим карнизом. Прикладами вирішень у цьому стилевому напрямку є будинки на вул. Римлянина, № 6, на вул. Крушельницької, № 9 та № 11. Цих дахів не видно з вулиці (рис. 1).

На відміну від італійського неоренесансу, якщо будинки зводились у стилі *німецького* чи *французького ренесансу*, – то дах у них мав дуже складну форму, а найскладніші були в будинках, вирішених у стилі французького бароко. І в стилі німецького, і французького неоренесансу ризаліти фасаду отримували завершення наметовими дахами, були увінчані шпилями та декоративними гребенями. Прикладами вирішень у німецькому ренесансі є будинки на вул. Словацького, № 3, а у французькому ренесансі – на вул. Крушельницької, № 1 (рис. 2).

У стилі французького бароко зведені будинки на проспекті Шевченка, № 10 та 12, а також на площі Соборній, № 1–3 (рис. 3). Покрівлю робили або з природного шиферу, або з листів залізної бляхи невеликих розмірів, з рисунком “в ромб”. Дах у них відіграє дуже активну роль своєю формою та висотою у загальній композиції будинку. Висота його становить від $\frac{1}{4}$ до $\frac{1}{2}$ частини фасаду. Слухові вікна є зазвичай у площині даху, але є і під ним, у верхній частині фасадної стіни. Часто були активно декоровані люкарни. Флюгери і декоративні решітки на гребенях дахів відіграють значну естетичну роль. Ці дахи настільки цікаві та красиві самі по собі, а також є визначальними для архітектури споруди, що будь-яке втручання в них було б недоречним. Об'єм горища є цілком достатнім для влаштування мансарди, бо, як правило, його висота є значно вищою ніж 3 м. Але наявні слухові вікна, які часто мають круглу або овальну форму, є замалі для нормального освітлення можливих мансардних приміщень.

Тільки в тому разі, коли люкарни знаходяться лише в наметових дахах над ризалітами, а над центральною частиною фасаду їх немає, – то можна було б допустити вмонтування ідентичних вікон, відповідно до композиційних осей фасаду. Але це мала б бути філігранна робота, оскільки дахи цих споруд дуже добре експонуються на вулиці чи площі за задумом їхніх творців.

Для будинків, збудованих у стилі *необароко*, дах є важливою завершальною частиною споруди, яка насичена ліпниною та криволінійними формами. Трапляються чотирихилі дахи. Нерідко влаштоване не лише наметове завершення ризалітів, але й купольне. Кутові ризаліти та еркери, як правило, увінчувались банями. Слухові вікна круглої, напівкруглої, овальної, прямокутної форми, взяті в декоративні обрамлення. Для *французького необароко* характерні вінцеві карнизи у формі балюстради, пишнорекоровані ліпниною фронтони, часто зі шпилями. Як правило, в площині фронтона розташовувались мансардні вікна. Гарним прикладом у цьому стилі є палац Сапегів на вул. Коперніка, № 40а (рис. 4). Конструкція горища дерев'яна, покрівля – дахівка або листи бляхи чи природного шиферу “в ромб”. Будь-яке втручання в це багатство форм, у їхній архітектурний образ є неприпустимим.

Для будинків історизму та модерну, зведених з використанням *романських* чи *готичних* мотивів, характерні високі дахи, покрівля яких виконана з черепиці різноманітних форм і кольорів. Як правило, вони мають слухові або мансардні вікна. Гарними прикладами, вирішеними в такому дусі, є два будинки на вул. ген. Чупринки, № 50 і 52, власність архітектора Ю. Сосновського з початку ХХ ст. (рис. 5). Доволі часто архітектори того періоду передбачали якісь приміщення на піддашші. Наприклад, у згаданому будинку на вул. ген. Чупринки пропонувалось влаштування на піддашші майстерні для художників⁸.



*Рис. 1. Будинок у стилі історизму
(у напрямі італійського ренесансу)
на вул. Римлянина, № 6*



*Рис. 2а. Будинок у стилі історизму
(у напрямі німецького ренесансу)
на вул. Словацького, 3*



*Рис. 2б. Будинок у стилі історизму
(у напрямі французького ренесансу)
на вул. Крушельницької, 1*



*Рис. 3. Будинок у стилі історизму
(у напрямі французького бароко)
на пл. Соборній, № 2*



*Рис. 4. Будинок у стилі французького необароко –
палац Сапегів на вул. Коперніка, 40а у м. Львові*



*Рис. 5. Будинок у стилі модерну
з використанням романських та готичних мотивів
на вул. ген. Чурпинки, № 50–52*



Рис. 6. Будинок на вул. Котляревського, № 37а



Рис. 7. Будинок на розі вулиць Богуна і Котляревського

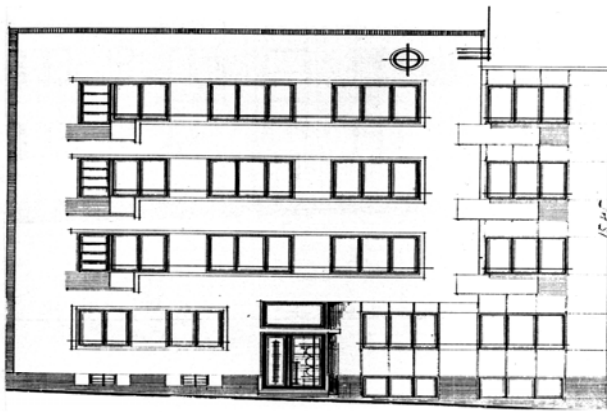


Рис. 8. Будинок у стилі сецесії
на вул. С. Бандери, № 33.

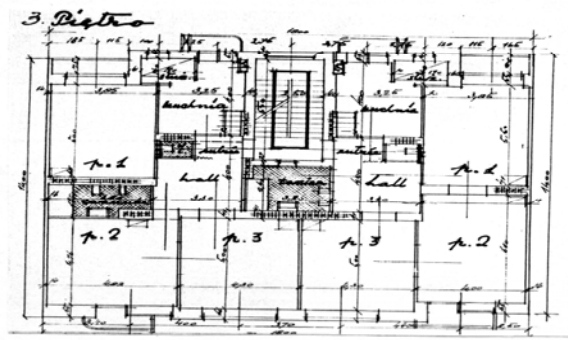


Рис. 9. Будинок у стилі функціоналізму
на вул. Дорошенка, № 49

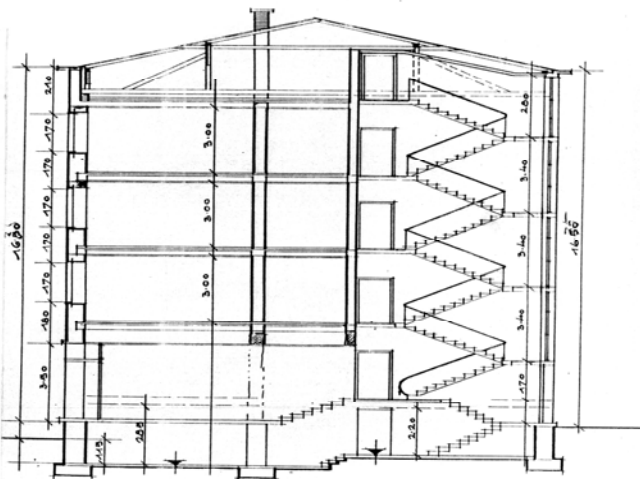
Архітектори *модерну* чи *сецесії* багато уваги зосереджували на площинах дахів. Дах, як правило, був високим, особливо, якщо в цьому стилі використовувались неоготичні або неороманські мотиви. Одним з прикладів у такому стилевому напрямі є будинок на вул. Глибокій, № 8. Висота горищ у таких будівлях сягає 7 м, і на горищі можна влаштувати навіть два поверхи мансард. Однак все залежить від того, наскільки експонується дах на вулицю. Якщо такий будинок знаходиться на перехресті вулиць, або на розвилці, то влаштувати додаткові форми в площині дахів є недоречно, тим більше, що автори цих проектів свідомо розраховували на ефект від поєднання вертикальних площин фасаду з похилими площинами дахів, покрівля яких з черепиці різних відтінків, від червоної до майже чорної, і різних форм, – профільованої, “бобровий хвіст” тощо. Тут доречно було б згадати про негативний приклад реконструкції даху, що проведена восени 2000 р. у будинку по вул. Котляревського, № 37а (рис. 6). Дах цього будинку, покритий темною черепицею, добре експонувався на перехрестя вулиць ген. Чупринки, Київської, Котляревського. По центру горища розміщено два поверхи мансард, а покрівлю замінено на м’яку (з руберойду) темно-зеленого кольору, в доповнення до зміненого кольору фасаду на рожевий. Якщо така тенденція буде продовжуватись, то від неповторного образу, шарму і колориту Львова практично нічого не залишиться.



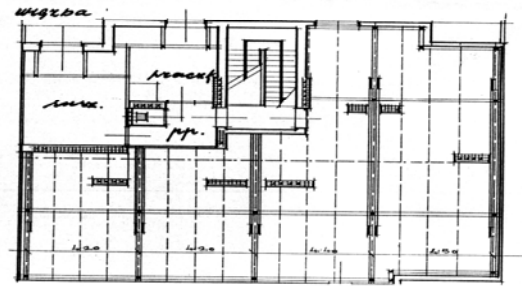
а



б



в



г

Рис. 10. Проект будинку по вул. Сикстуській (нині – Дорошенка), № 53 з 1937 року:
а – фасад; б – план IV-го поверху; в – розріз; г – план горщица з влаштуванням пральні
і сушильні

У будинках модерну, де архітектори використовували мансардні вікна прямокутної форми (рис. 7), можна було б доповнити ще додатковими, учасивши їхній ритм, можливо, трохи збільшивши їхні розміри, не впливаючи загалом на зміну архітектурної композиції.

Значно простішою є завдання щодо облаштування мансард у тих будинках модерну чи сецесії, в яких їхні автори свідомо використовували такі елементи як аттики чи фронтони в поєднанні з аттиками. Річ у тім, що за висоти будинку 4–5 поверхів, якщо наявний аттик, площини дахів взагалі не сприймаються з вулиці. Вони можуть сприйматись винятково з високих позицій, з вищих довколишніх будинків, або якщо є видове розкриття на перехрестя вулиць. Якщо площина даху не сприймається з вулиці через аттик, то в похилій площині таких дахів можна влаштовувати вікна, так звані дахові, типу Velux, Fakro та подібні. Так перероблено, наприклад, багато будинків на вул. С. Бандери, Глибокій, Коперніка та в інших місцях (рис. 8).

В архітектурній композиції **будинків 20-х рр. XX ст. (так званому кристалковому стилі або ж стилі Молодої Польщі)** дахи відігравали значну роль. Доволі часто архітектура індивідуальних, проте зблокованих будинків вирішувалась з облаштуванням мансард. У такому разі не можна дати якихось загальних рекомендацій, а проблему мансарди треба вирішувати індивідуально, залежно від архітектурного образу.

Дахові конструкції і водозливи у будинках **функціоналістської** архітектури, як уже зазначалось, вирішені дуже специфічно. Пересічний перехожий вважає, що в будинках, так званих “люксах” чи “напівлюксах”, – даху як такого немає, адже його зовсім не видно з вулиці.

Навіть професіонали-архітектори доволі часто вважають, що дах у цих будинках вирішений за типом “ванни”, що стало масовим явищем для забудови 1960–1970 рр. Архітектори ж 1930-х рр., враховуючи моду на плоскі дахи (чи постулати виголошені яскравими особистостями цього стилю архітектури), але й зважаючи на кліматичні умови Львова, все-таки не відмовлялись від традиційних форм дахів, влаштовуючи їх так, щоб вони не експонувались на вулицю, і не впливали на архітектурну композицію фасаду (рис. 9). Саме так вирішені дахи будинків у цьому стилі на вулицях Гвардійській, акад. Сахарова, Левицького, Гарнавського, Дорошенка (рис. 10). Дахи, як правило, є невисокими, від 2,4 до 2,7 м, до того ж парапетна стіна звично піднята на 1–1,5 м, і завершується виступаючим вінцевим карнизом.

Проведені обстеження показали, що в проектах на будівництво передбачались на горищі пральні або приміщення для сушіння білизни. Висота таких приміщень – від 2,3 до 2,6 м. Після Другої світової війни значну їхню частину пристосовано під житло або творчі майстерні. Такі приміщення звично орієнтувались до двору, а не на чільний фасад, мали вікна висотою від 0,6 до 1,2 м. У деяких архівних справах збереглися проектні рішення, в яких передбачались навіть мешкання на горищі, однак у силу якихось причин будівельний відділ магістрату не затверджував їх. Водозливи містяться поміж парапетною стінкою і схилом даху, і таким чином також не експонуються на вулицю.

Більшість дахових конструкцій виконані з дерева, але трапляються і залізобетонні, зокрема, один з таких будинків є на вул. Конопотській. В останньому випадку їх недоцільно реконструювати. Там, де дахові конструкції є дерев’яними, все-таки існує можливість вмонтування мансардних приміщень по горищі.

У дахових дерев’яних конструкціях, крім крокв, стійок, розкосів і підкосів, подібно до дахових конструкцій попередніх періодів, є передбачені лежні, які зв’язують ці елементи в просторову систему. Відмінність таких конструкцій у 1930-х рр. від попередніх полягає тільки в тому, що зменшувався перетин крокв з 24 см до 15–18 см. Однак наявність цих лежнів стає перепоною для планування, а головне, якщо підлогу мансарди влаштовувати на них, то висота приміщення з урахуванням зв’язувальної балки в верхній зоні буде тільки в межах 1,8–2,1 м. З огляду на те, що дахові конструкції будинків функціоналізму є з великим запасом міцності, який перевищує сучасні в 2–4 рази, то пропонується ліквідувати лежні, а також верхню балку на їхні позиції, перерозподіляючи зусилля на додаткові прогони, балки тощо. Рекомендовані вікна – в площині даху, типу Velux, Fakro.

Загалом, підводячи підсумки, можна говорити, що вмонтування мансардних приміщень з даховими вікнами типу Velux, Fakro є можливе в тих будинках, у яких дах не відігравав за задумом архітекторів композиційної ролі, і якщо він не експонується на вулицю, а саме: 1) в будинках зведених в стилі італійського неоренесансу; 2) модерну чи сецесії, якщо їхній дах закритий аттиками або фронтонами; 3) функціоналізму, якщо дахові конструкції є дерев’яними і висота даху є в допустимих межах норм. В усіх інших разях втручання є небажаним або недоречним, або неприпустимим, тому що призведе до зміни історико-архітектурного образу. Однак, влаштування мансардних приміщень у них є можливим за умови, якщо архітектори надавали значно менше уваги дворовому фасаді в таких будинках. Тільки тоді можна дозволити вмонтування мансард з орієнтацією їх тільки на дворовий фасад.

1. Державний архів Львівської області (ДАЛО), фонд 2, опис 2, справа 3690. – С. 10–13.
2. Там само.
3. ДАЛО, фонд 2, опис 1, справа 645. – С. 30–31.
4. ДАЛО, фонд 2, опис 2, справа 3658. – С. 29–49.
5. ДАЛО, фонд 2, опис 2, справа 3690. – С. 10–13.
6. Лінда С. Архітектура Львова періоду історизму: закономірності і специфіка розвитку // Вісник Держ. ун-ту “Львівська політехніка”. – 1999. – № 375: Архітектура. – С. 76–86; Лінда С. Архітектура Львова періоду історизму // Вісник Нац. ун-ту “Львівська політехніка”. – 2000. – № 410: Архітектура. – С. 27–33.
7. Там само.
8. ДАЛО, фонд 2, опис 2, справа 2562. – С. 43 (35).