

## “П’ЯТИЙ ФАСАД” МІСТА В ІСТОРИЧНО-АРХІТЕКТУРНИХ ДОСЛІДЖЕННЯХ ДО РЕСТАВРАЦІЙНИХ ПРАЦЬ

О Бриковська М., 2011

Викладено методичні положення щодо врахування у реставраційних роботах дахів та архітектурних завершень будівель. Показано послідовність проведення досліджень будинків. Розкрито найважливіші питання реставрації дахів та архітектурних завершень будівель, висвітлено питання збереження архітектури дахів у містобудівних комплексах.

*Ключові слова: архітектура дахів, реставрація, дослідження пам'яток архітектури.*

In the article methodical positions are expounded in relation to an account in the restoration works of roofs and architectural completions of buildings. The sequence of leadthrough of researches of houses is rotined. The major questions of restoration of roofs and architectural completions of buildings are exposed, the question of maintainance of architecture of roofs is reflected in town-planning complexes.

*Key words: architecture of roofs, restoration, researches of monuments of architecture.*

### Актуальність проблеми

У вступній частині доцільно нагадати, що місто Львів, яке вписане у список Всесвітньої Спадщини ЮНЕСКО, відрізняється місцем розташування, історичною урбаністичною структурою і найвищого класу архітектурою [1]. Як і кожне місто, Львів зазнає впливу безлічі фактів, що взаємно переплітаються: політичних, господарських, культурних та ін.; його тривимірна структура підлягає також постійним змінам у часі. Видатні архітектурні якості міста, а також “четвертий вимір архітектури міста” – час минулий і сучасний [2] – створюють потребу дослідження його урбаністичної структури і архітектури (історичної і нової) перед прийняттям поточних проектних рішень для майбутнього.

### Мета дослідження.

Стосовно проблематики “пятого фасаду” міста, дослідження історичні й аналітичні щодо вибраних проблем тільки частково можуть бути підставою реставраційної діяльності. Дослідження міщанського будинку в рядовій забудові, який є одиничним твором і водночас елементом урбаністичної структури, повинні проводитися комплексним, історично-архітектурним методом [3]. Серед багатьох одночасно досліджуваних проблем також вирішені мають бути проблеми завершення будівель (щити, щипці, аттики, дахи), які свідчать часто про самотність міста, а також “пятий фасад” забудови ділянки, кварталу і прясла площі чи вулиці.

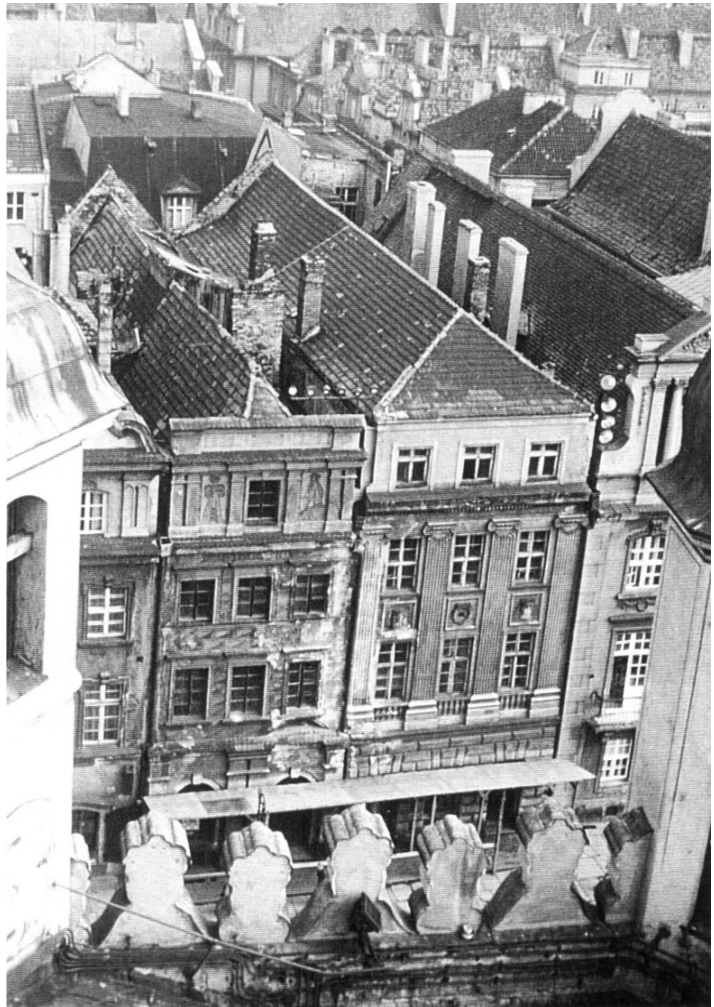
### Методика дослідження та його зміст

I. Метод і спрямованість дослідження в реставрації значно залежать від предмета дослідження. Предмет нашого дослідження – міщанська кам’яниця в історичному центрі міста та її зміни [4], у взаємозв’язку із вирішенням архітектурної форми та матеріалів даху. Звертаємо увагу на такі риси досліджуваної кам’яниці:

- будинок був зведений у структурі локаційного міста, кварталу, ділянки; є частиною певної урбаністичної структури;
- будинок володіє певним окресленим просторовим порядком і фізичною та будівельною структурою, конструкцією;
- міщанська кам’яниця має окреслену програму, функції, вистрій, які проте підлягають постійним змінам;



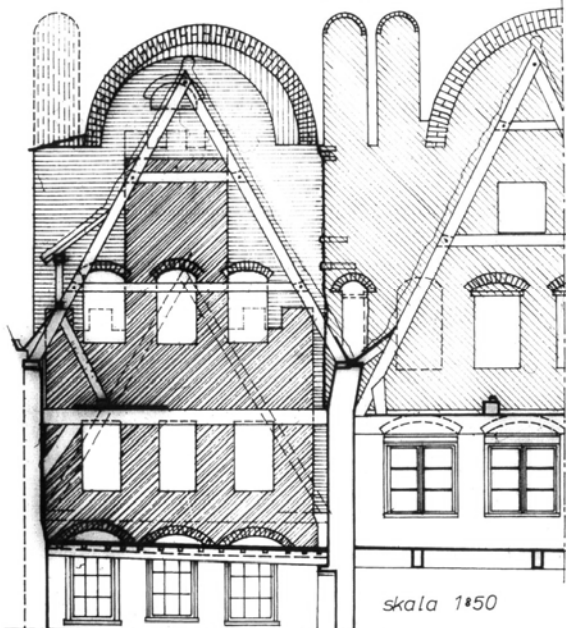
*Рис. 1. Львів, вид з ратушиної вежі у східному напрямку. Видно структуру кварталу і ділянок, а також фасади кам'яниць, подвіря з офіцінами і тильні будинки*



*Рис. 2. Познань, Ринок, вид з даху ратуші на дві кам'яниці, які сильно перебудовані у XVIII–XX ст.; всередині збереглися: ренесансний строп з головами і дахові в'язання половини XVI ст. Фото М. Бриковської, 1990 р.*

BADANIA ELEWACJI  
 - NADBUDOWA SZCZYTU GOTYCZNEGO  
 ATTYKA RENESANSOWA

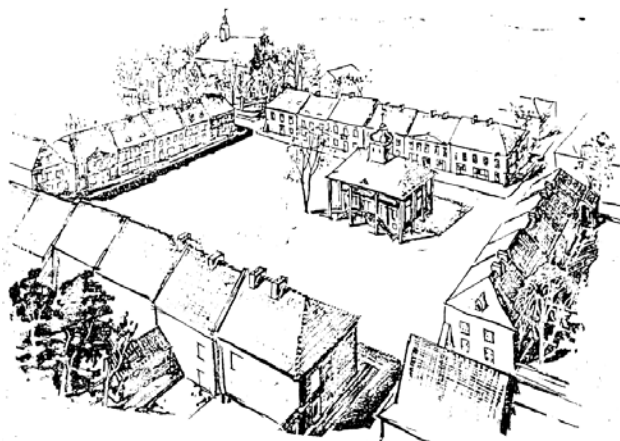
I FAZA-DO POŁ. XV w.  
 II " -PO 1540 r.  
 III " -PO 1628 r.  
 IV " -W CIĄGU XVII w.



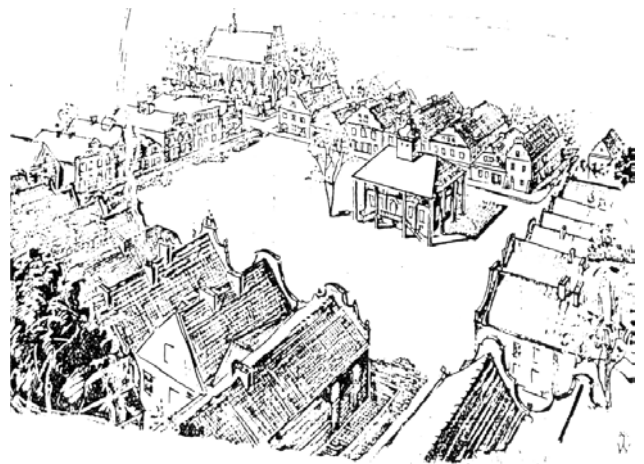
TORUŃ ulMostowa 6

autor badań:  
 mgr J. Stawiński

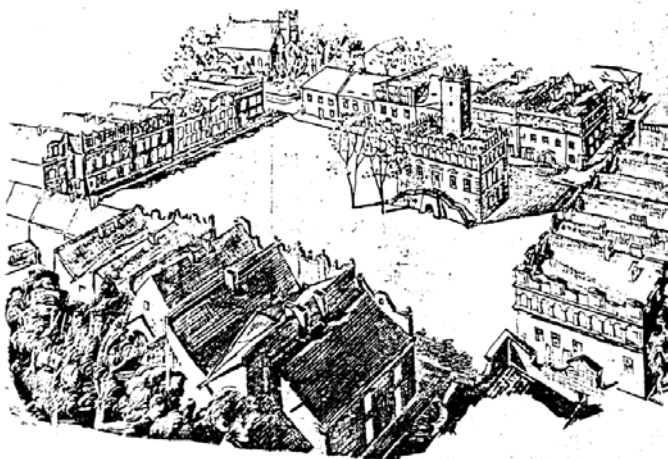
Рис. 3. Торунь, вул. Мостова, 6,  
 карта досліджень щипця готичної кам'яниці,  
 перебудованої в XVI ст. Рисунок Іринія  
 Славільського, ПКЗ (державні реставраційні  
 майстерні), відділ у Торуні



a



б



в

Рис. 4. Приклади теоретичної  
 реконструкції різнотипової забудови:  
 а – з двоспадовим дахом у бік площі  
 (т. з. каленицова форма); б – щипцевої;  
 в – аттикової (за К. Вейхертом)

*Рис. 5. Вільнюс, вул. Біржи, 3. Приклад консервації фасаду кам'яниці, в якій відкрито партерний дім з готичним щитом; фото М. Бриковської, 1995 р.*



*Рис. 6. Львів, вежа Корнякта. Фото М. Бриковської, 1996 р.*



*Рис. 7. Фреюс, Франція, вигляд старого центру міста після ревалоризації. Фото за "Rehabilitation du Centre Ancien"*



*Рис. 8. Варшава. Вид на замкову площу і Старе Місто з вежі Бернардинської. Фото М. Бриковської, 2001 р.*



*Рис. 9. Казімеж Дольний. Вид з гори Трьох Хрестів на пам'ятковий центр міста і панораму долини Вісли. Фото М. Бриковської, 2001 р.*

- будівля підлягає загальним будівельним нормам (що може впливати на її типовість), які впливають з локаційного акту або інших розпоряджень (вількіри); наприклад, таких, що окреслюють висоту і кількість поверхів (у Кракові в 1536 р.), або таких, що запроваджують наказ будівництва протипожежних фаєр-мурів між будинками у рядовій суцільній забудові (що приводило, як відомо, до спорудження аттиків і втоплених дахів, як наприклад, у Кракові 1567 р. [5];
- істотною рисою є теж композиція фасаду, яка ґрунтувалася часто на італійських теоріях композиції ансамблю: вулиці, площі (як це видно, наприклад, на гравюрах “міських перспектив” Бальтазара Перуцці і Севастяна Серліо [6] або на засадах класицистичних (підпорядкованих осі із застосуванням архітектурного порядку), що було пов’язане способом увінчання будівлі тимпаном і дахом. Композиція найвагомніше виражає стиль будинку, а зокрема його побудови чи перебудови; є також свідченням суспільного становища власника;
- кам’яниці будували переважно місцеві будівничі; в новожитні часи також архітекторі-муратори, отже, як у Львові, так і на півночі належали до архітектури “високого стилю” [7].

На підставі сказаного можна зробити підсумок: на будівлю впливала численна кількість факторів, аналізом яких можемо справдити, чи є вона поодиноким неповторним архітектурним твором, в якому усі ці фактори проявилися. Часто завданням дослідника пам’ятки є відтворення процесу творення, і з цього погляду будівля повинна бути досліджена як неподільна цілість [8]. Корона будинку, щит і дах є тільки його елементами. Водночас будинок входить до складу забудови ділянки (як дім фронтовий, тильний чи офіцина), а також рядової забудови кварталу. Але характер дослідження пам’ятки може також залежати від передбачуваних будівельних праць: консервації, ревалоризації, адаптації чи модернізації або ремонту.

II. У випадку, коли на майбутнє плануються консерваційно-реставраційні праці, слід опрацювати перелік комплексних досліджень. У цьому випадку архітектурно-теоретичні дослідження складаються з двох фаз: першої – досліджень методами, які не знищують субстанцію пам’ятки і другої – дослідження методами, які “знищують” пам’яткову субстанцію.

1. Розглянемо спочатку дослідження першого виду (характер і методика досліджень, які не зачіпають пам’яткової субстанції):

А – спочатку слід окреслити історичну та мистецьку вартості будинку на основі попереднього вивчення літератури за темою і досліджень будинку з автопсії, а також поставити загальні завдання і етапи дослідження;

Б – згодом слід виконати історичні і архівні пошуки: письмових документів, картографічних, іконографічних, старих фотографій, аерознімків тощо [9].

В – обов’язковим є також виконання обмірної інвентаризації (з показом і виявленням всіх дерев’яних елементів і вистрою), яка є основою для всіх наступних аналізів: наукових, статичних та ін. як підґрунтя для проектування (яка набуває з часом архівної вартості); в кожному випадку, навіть коли предметом опрацювання є тільки один будинок, виконуємо ситуаційний план ділянки, знятий на основі полігону, замкнутого довкола цілого кварталу [10].

У результаті першої фази досліджень отримуємо висновки про історично-мистецьку вартість будинку та його елементів, а також визначаємо технічну та економічну вартість. Висновки цієї стадії також уможливають раціональне планування другої фази досліджень.

2. Розкриваючи суть другої фази архітектурних досліджень (методами, що згубно впливають на субстанцію будівлі), слід вказати, що вони виконуються, як правило, за допомогою розкриттів: тиньку, муру, земляних нашарувань та ін. Їх характер можна подати у такому вигляді [11]:

А – з погляду згубного впливу, а також з приводу великих коштів таких досліджень, вони повинні бути обмежені до “потрібного мінімуму”. Але і тоді цей метод дає змогу отримати імпонуючі результати;

Б – як відомо, дослідженням тиньків і кладки мурів мають передувати дослідження на наявність поліхромії [12]; так традиційно чинимо, хоча в методі, який презентуємо, результати досліджень на малярство використовуємо для кінцевого планування, а згодом інтерпретації архітектурних розкриттів;

В – архітектурні дослідження полягають у відчитанні в натурі на підставі аналізу кладки мурів, первісної будівлі та подальших фаз будови (метод стратиграфічний); загальні вимоги, які ставлять до цієї документації розкриттів – необхідність рисувати з натури дослідницькі карти [13]; дослідження стосовно завершення будівель (щипців, аттиків, люкарн, ліхтарів та ін.) повинні бути проведені з боку в'язання даху на стриху і тільки доповнені дослідженнями на фасадах, часто закритих тиньком і пофарбуванням;

Г – вочас з архітектурними дослідженнями повинні проводитися дослідження археологічні [14], які дають змогу відтворити загальний процес історії цього місця, а також надають допоміжні матеріали для датування початку будівництва, наступних будівельних фаз, функціональних змін будівлі/терену, а також його деструкції; обов'язковою є співпраця і обмін інформацією між архітектором і археологом;

Д – на кожному етапі досліджень здійснюють порівняльний і стилістичний аналіз архітектури із сусідньою забудовою (наприклад, кварталу) у масштабі міста, регіону чи Європи.

III. Опрацювання і узагальнення результатів історично-архітектурних досліджень бажано проводити у кілька етапів за такою рекомендованою схемою:

1-й етап – опрацювання висновків з досліджень, проведених окремими спеціалістами-попередниками;

2-й етап – кінцеве спільне опрацювання висновків з усіх фаз досліджень за відкритими матеріалами і документацією; містить текстову і графічну документацію з реконструкціями графічних планів і об'єму будівлі на окремих фазах – від початків будівлі до сучасного стану – комп'ютерним методом;

3-й етап – дуже часто вимагається також проведення валоризації об'єкта, тобто оцінювання пам'яткової вартості будинку та його елементів для окремих історичних періодів чи будівельних етапів [15]; прикладом цього є дослідження колористики фасадів будинків на площі Ринок у Львові, показані на засіданні Українського комітету ІКОМОС в 1996 р. (конференція “Проблеми регенерації історичних міст”).

### Висновок

Представлений тут метод комплексних історично-архітектурних досліджень є необхідним з позицій досягнення правильних науково обґрунтованих, реставраційних результатів, хоча може бути незвично складним до реалізації в пам'яткових кам'яницях у місті з огляду на колективні та індивідуальні потреби мешканців.

IV. Висновки для проведення реставраційних праць на підставі результатів дослідження:

1. Валоризація архітектурно-будівельної структури кам'яниці окреслює найхарактерніші і найцінніші елементи будівлі, а також їх співзалежність з урбаністичним ансамблем (кварталу і ділянки); дає змогу сформулювати основні положення щодо розроблення проекту реставрації.

2. У висновках слід виділити охорону цих вартостей, зазначаючи відповідну програму і функціональні розв'язки, а також непорушність, недоторканність при будівельних працях найцінніших мистецьких і будівельних елементів: вистрою, композиції, деталей;

3. Відносно завершень будівель, окрему увагу потрібно звернути на роботи, пов'язані з: підвищенням будинку, зміною форми даху із знищенням пам'яткових в'язань дахової конструкції, між іншим шляхом додавання люкарн чи зміною структури ділянки і викликаного цим перекриттям дворів чи інших подібних робіт.

Потрібно не допускати нових елементів, які би знищували пам'яткову структуру ділянки, блоку, вулиці тощо, хоча є можливим, а подекуди навіть потрібним гармонійне доповнення тканини новою забудовою.

V. **Прикінцеві висновки:** формування обґрунтованої методики і напрямків проведення реставраційних робіт міщанських кам'яниць часто вимагають додаткових спеціальних досліджень.

У випадку робіт, спрямованих на збереження і реставрацію “пятого фасаду” історичної ділянки міста, часто виникають дві проблеми:

А) проблема вирішення об’єму будівлі в історії та теорії архітектури: як відомо, для представлення проектів інвесторові архітектори часто послуговувалися макетами (наприклад, в 1517 р. представлено королю Зигмунтові Старому модель Каплиці, яку планувалося звести біля катедри на Вавелі); багато макетів збереглося у Ватиканських музеях у Римі (дерев’яна модель базиліки св. Петра чи купол проекту Мікельанджело), а в Лондоні – модель собору св. Павла; знані у збірці міського музею в Авсбурзі моделі з конкурсу на будівлю ратуші. З цього випливає, що брила будівлі з дахами і куполами, виконана у певному масштабі, допомагала фундаторам у прийнятті рішення;

Б) тривимірне планування міст є документоване гравюрами перспективних видів, які демонструють домінанти сакральних і світських будівель, а також окремих перспектив забудови вулиць і площ з міщанськими будинками, на яких доволі схематично зображено різні типи дахів (як на виді Замостя з атласу Брауна з приблизно 1605 р.) [16]

Кшталт і вигляд брил дахів міщанських кам’яниць змінювався в історії залежно від того, які будівельні артілі працювали на певній території, що ще й тепер дає змогу спостерігати регіональні відмінності міст. Цю проблему ілюструють рисунки дахів, які порівнює К. Вейхер на однотипній схемі будинку з площі Ринок у Варшаві: дахів двоспадових каленіцових, щипцевих і аттикових [17].

Окремо слід торкнутися проблеми перцепції, тобто отримання спостерігачем вражень естетичних і мистецьких під час спостереження за виднокраєм, панорамою міста чи містечка з гори, – як колись, так і зараз. Проблема перцепції виднокраю є відомою в історії і теорії архітектури [18]. Свідчать про це зведені колись ренесансні лоджії, видові тераси в замках, палацах і віллах. А чи була така тенденція в об’єктах міст? За даними історичних джерел, Т. Зарембська вважає, що “вежа годинникова” у Варшаві мала на щипці в 1578 р. “бельведер”, з якого оглядалися різні урочистості на площі, замок, далекий виднокрай [19]. Припускаю, що таку додаткову функцію можна приписати вежі Корнякта у Львові (1572–1582 рр. із завершенням), а від 1696 р. з видовим ганком [20]. З цим питанням пов’язана проблема сучасних видових пунктів у місті – терас на узгір’ях чи вежах. Безперечно, цікаві вони для туристів, які незалежно від ступеня знань про архітектуру отримують позитивне враження гармонійного просторового ладу архітектурних ансамблів або й негативне через брак ладу і гармонії, про що зазвичай свідчать не тільки багаті на символіку завершення купольні костелів і церков, але й більша кількість дахів кам’яниць і кварталів. Всі будівлі, які оглядаються з гори, відображають структуру міста – його простір і передмістя.

Дуже важливим з цього погляду є сформулювання реставраційних і будівельних висновків для досліджуваних будинків, які повинні мати тільки одну головну і важливу мету – через охорону пам’яткової субстанції, збереження історичних вартостей об’єкта і ансамблю (очевидно, з дотриманням сучасних правових приписів і вимог, які ставляться користувачами). При ревалоризації будівель важливо отримувати не дуже яскраві брили дахів та їх покриття тощо).

Для багатьох міст буде істотною проблемою презентування “пятого фасаду” міста, ландшафту дахів з видових пунктів. Наприклад, у Львові з ратушної вежі, Високого Замку; в Кам’янець-Подільському – з майже кожного місця, а також з мінарету, ратушної вежі.

На завершення подамо кілька прикладів реставраційних реалізацій у формуванні історичних дахів, а також формуванні містобудівних видів (згори) історичних ділянок:

- гармонійний вигляд дахів у старому центрі міста Фреюс (Франція, рис. 7) як приклад ревалоризації кам’яниць із збереженням кшталту і однорідного покриття дахів [21];
- Варшава, Старе Місто [22] як результат проекту відбудови, виконаний за результатами історично-архітектурних досліджень Комісії досліджень давньої Варшави, а також матеріали обмірів до 1939 р. з архіву Закладу польської архітектури архітектурного факультету Варшавської політехніки; у проекті гармонійно поєднано реставраційні вимоги із сучасними (рис. 8);
- Казимир над Віслою [23]: гармонійні об’єми дахів і завершень будинків добре вписані у виднокрай; тут досліджено види дахів та їх покриття, узагальнено їх різноманітність і



сформульовано рекомендації з реставрації до проектування нових будівель; плідна співпраця з мешканцями, без схвалення яких важко було б зреалізувати навіть найбільш обгрунтовані ідеї (рис. 9).

Можна охарактеризувати наш час, наслідуючи А. Мілобедзького як період, “коли бракує оптимістичної перспективи на майбутнє охорони пам’яток та історичних ландшафтів”, маючи на увазі такі погляди, коли у відчутті суспільства “культура є тим, що сприймається як знакова спадщина, а пам’ятка трактується як цитата з минулого”. Звідси таке часте редукування пам’яткової субстанції до фасаду (коли насправді для реставратора пам’ятка є також “матеріальним історичним джерелом”). Звичайно, таке моє завершення статті не є надто оптимістичним.

1. З обширної літератури на тему розвитку урбаністики і архітектури Львова, подаю три позиції, які охоплюють ранішу літературу: Czerner O. *Lwow na dawnej rycinie I planie*. – Wrocław: Ossolineum, 1997; Ostrowski J.K. *Lwow – dzieje i sztuka*. – Krakow, 1996; Шишка О. *Львів. Путівник*. – Львів: Центр Європи, 1999. 2. Kucza-Kuczynski Konrad. *Czwarty wymiar architektury miasta*. – Warszawa: Arkady, 1982; поняття “четвертого виміру” автор представляє як “адаптацію минулого часу до сучасності”, чого можна досягнути шляхом свідомої модернізації або ревалоризації пам’яткових ансамблів; пор. *Adaptacje I przebudowy starych budynkow mieszkalnych // Czasopismo techniczne*. – Lwow, 1899. – N 7. – S. 83–84; N 8. – S. 97–98. 3. Перший методологічний семінар на тему комплексних досліджень пам’яткової архітектури організували: Заклад польської Архітектури факультету Архітектури Варшавської Політехніки і Майстерня Консервації Пам’яток в 1968 р. Найповніші матеріали на тему методики архітектурних і урбаністичних досліджень подано в: “*Materialy I sprawozdania konserwatorskie wojewodstwa Krakowskiego*”. – Krakow, 1973; Kajzer L. *Wstep do badan archeologiczno-architektonicznych*. – Lodz: Uniwersytet Lodzki, 1984; Brykowska M. *Badania zabytkow architektury // Rocznik Przedsiębiorstwa Państwowego Pracowni Konserwacji Zabytkow*. – Warszawa, 1987. – Z. 1. – S. 21–40 (там же старша література). 4. Widawski J. *Warszawski dom mieszkalny w sredniowieczu // Prace naukowe Politechniki Warszawskiej. Budownictwo*. – Warszawa, 1985. – Z. 90; Putkowska J. *Mieszchanska zabudowa miasta starej Warszawy w XVII w. // Kwartalnik architektury I urbanistyki*. – Warszawa, 1983. – N. XXVIII. – Z. 3. – S. 195–205; Frazik J.T. *Kamienice mieszczańskie w Malopolsce do polowy XVII w. // Kwartalnik architektury I urbanistyki*. – Warszawa, 1985. – N. XXX. – Z. 2. – S. 153–180; (цей номер квартальника цілком є присвячений результатам досліджень кам’яниць, в т. ч. міста Торуня). Jamroz J.S. *Mieszczańska kamienica krakowska*. – Krakow, 1983 (там же раніша література); найновіші, моделювальні дослідження містобудівні та історично-архітектурні будинків у місті: Bicz-Suknarowska M., Niewalda W., Rojkowska H. *Zabudowa ulicy kanoniczej na tle urbanistyki sredniowiecznego Okolu // Sztuka okolo 1400. Materialy sesji SHS. Poznan. Listopad 1995*. – Warszawa: Arx Regia, 1996. – S. 87–104; Komorowski W. *Domy Rynku Krakowskiego w XVI-XVII w. (do pierwszego najazdu szwedzkiego) // Miedzy gotykiem a barokiem. Sztuka Krakowa XVI I XVII wieku. Biblioteka Krakowska*. – Nr. 136. – Krakow, 1997. – S. 23–54. 5. Piekosinski F. Krzyzanowski S. *Prawa, przywileje I statute miasta Krakowa*. – Krakow, 1885–1909; Putkowska J. *Zmiany programow oraz ich wplyw na rozplanowanie kamienic patrycjuszowskich w XVI i XVII wieku w Polsce // KAIU*, 1985. – N. XXX. – Z. 2. – S. 192. 6. Zarebska T. *Teoria urbanistyki wloskiej XV I XVI wieku // materially I studia*. – Warszawa, 1971. – S. 89–96. 7. Miłobędzki A. *Architektura polska XVII wieku // Dzieje sztuki polskiej*. – Warszawa, 1980. – T. 4. – S. 318–321, 397; Miłobędzki A. *Mieszczański dom Europy polnocnej – pare uwag o metodzie badan // kamienica w krajach Europy Polnocnej*. – Gdansk, 2000. 8. Miłobędzki A. *Badania nad historia architektury // wstep do historii sztuki. Przedmiot – metodologia – zawod*. – Warszawa, 1972. – S. 471–494; Brykowska M. *Badania historyczno–architektoniczne elewacji budowli zabytkowych // Problemy konserwatorskie elewacji budowli zabytkowych. “Wiadomości konserwatorskie województwa krakowskiego”*. – Kraków, 1996. – N. 5. – S. 77–90. 9. Пізну тематику і методи досліджень висвітлено у статтях: *Wstep do historii sztuki ... o.c.*; “*Materialy i spraw, konserwat. woj. krakowskiego, I*” ... o.c., oraz w: “*Rocznik PP. PKZ*” ... o.c. 10. Miłobędzki A., *Badania...*, o.c., s. 476–480; Robert K u n k e l, *Sprawozdanie z prac pomiarowych Instytutu Podstaw Rozwoju Architektury Politechniki Warszawskiej. Pomiar architektoniczny opactwa*

*cystersów w Wąchocku // KaiU, 198. – Z. 1–2. – R. XXVII. – s. 129, ryc. 1; порівняй також численні обміри будинків у містах у збірці Закладу польської Архітектури факультету Архітектури Варшавської Політехніки. 11. Будинок у частині наземній (з тиньками) і підземній трактуємо як одну цілість: пор. примітку 3: Frazik Józef T. Analiza materiału, techniki i stratygrafii murów jako metoda badawcza dzieł architektury zabytkowej // Biuletyn Historii Sztuki. – W., 1969. – R. XXXI. – Nr. L. – S. 121–123; F r a z i k J.T. Megaskopowa analiza materiału, techniki i stratygrafii murów oraz tynków zabytkowych budowli (uwagi o metodzie) // Czasopismo Techniczne, 1968. – Nr. 3. – S. 1–8. 12. Arszyński Marian. O problemach kolorystyki fasad // “Zeszyty Naukowe Uniwersytetu M. Kopernika w Toruniu”. Nauki Human.-społ., Zabytk. i Kons. L. – Toruń, 1966. – Z.16. – S. 151–167; (цілий цей номер присвячено проблематиці досліджень і реставрації кам'яниць). Метод дослідження фасаду в: “Wiadomości Konserwatorskie...” o.c.; Gadomski Jan, Zalewski Władysław. Dokumentacja badań tynków i warstw malarskich. Stan i potrzeby // “Materiały...” o.c. – S. 107–119. 13. Niewalda W. Dokumentacja badań architektury // “Materiały. ..”, o.c. – S. 87–106. 14. Kajzer L. Wstęp do badań ... o.c.; Brykowska M. Badania... o.c.; Poklewski T. Możliwości poznawcze archeologii w badaniach architektury // “Rocznik PP PKZ”, 1987. – Z. L. – S. 10–20; Nawroński T. Archeologia w badaniach zabytków architektury i budownictwa // “Kwartalnik Historii Kultury Materialnej”, 1985. – Nr 1. – S. 283–287; Archeologia w badaniach miejskich zespołów zabytkowych w Polsce // Materiały z sympozjum. – Kraków: “Informator”, 1980. 15. O wartości dzieła sztuki. Materiały II seminarium metodologicznego Stowarzyszenia Historyków Sztuki, Radziejowice 19–21, 1966. – Warszawa, 1968. 16. Zarębska T. Teoria..., o.c., s. – S. 48, 82, 92, 107, 114 n; Zarińska T. Zamość miasto idealne i jego relizacja // Zamość miasto idealne. Studia z dziejów rozwoju przestrzennego i architektury, pod red. J. Kowalczyka. – Lublin, 1980. – S. 50–52; Pawlicki i Bonawentura M. Kamienice mieszczańskie w Zamościu. – Kraków, 1999. 17. Wejchert K. Miasteczka polskie jako zagadnienie urbanistyczne. – Warszawa, 1947. – S. 200, 218–219; Jankeviciene Algė S., Principy i sredstva kompozicii fasadow goticeskich żylich domów Litwy // “Architekturnoje nas-ledstwo”. – Vol. 32. – M., 1984. – S. 90–97. 18. Zarębska T. Teoria ... o.c. – S. 35 n. 19. Zarińska T. Wczesne etapy kształtowania placu przed Zamkiem Królewskim // Historyczne Place Warszawy. Urbanistyka. Architektura. Problemy konserwatorskie ... – Warszawa, 1995. – S. 37. 20. Czerner O. Lwów... o.c. – S. s. 33, ii. 32, 33. 21. В 1990-х роках відбулася у м. Фреюс виставка на тему ревалоризації міщанських будинків, з якої запозичена репродукована картка. 22. Stare Miasto w Warszawie. Odbudowa, opr. zb. // “TeKa Konserwatorska”. – Warszawa, 1956. – Z. 4. 23. Żurawski Jerzy. Kazimierz Dolny uwagi o działkach rozwoju przestrzennego, problemy ochrony krajobrazu kulturowego // Ochrona Zabytków. – 1978. – Nr. L. – S. 12–27; S z m y g i n Bogusław. Odbudowa Kazimierza nad Wisłą działania konserwatorskie w świetle uwarunkowań pozakonserwatorskich // Odbudowa miast historycznych, pod red. M. Lubockiej-Hoffmann. – Elbląg, 1998. – S. 134–147. 24. Miłobędzki J.A. Współczesność i przyszłość w ochronie zabytków: kilka refleksji // Odbudowa miast... o.c. – S. 234–239.*